

*Document actualitzat a Barcelona, 29 d'octubre de 2019*

---

# Projecte de Convivència

---

**Escola Proa**

---

Aprovat pel Claustre el dia 29 de maig de 2017  
Aprovat pel Consell Escolar el dia 30 de maig de 2017  
Ratificat per la Junta APBSM el dia 31 de maig de 2017

---

*“Per tal d’alleujar el text, les paraules que fan referència a persones s’entenen en sentit genèric i tenen valor masculí i femení. Així, parlar de nens, de pares i de professor en lloc de fer-ho d’alumnat, de pares i mares i d’equip docent no té cap implicació androcèntrica, sinó la voluntat de fer el text més clar i facilitar-ne la lectura”.*

## CONTINGUT

1.	Introducció.....	3
2.	Conceptes clau .....	5
3.	Tipus de conflictes .....	8
4.	Especificacions d'aquest document.....	10
5.	Marc legal .....	11
6.	Característiques de l'escola Proa .....	12
7.	Principis que orienten l'acció per a la bona convivència .....	13
8.	Missió i valors .....	14
9.	Objectius generals i específics.....	15
10.	La promoció de la convivència a l'escola Proa .....	16
11.	Objectius generals i específics   Agents implicats   Temporització   Indicadors .....	35
12.	Protocols d'actuació .....	50
13.	Seguiment del projecte de convivència .....	66
14.	Bibliografia.....	67
15.	Annex 1.....	68
16.	Annex 2.....	71
17.	Annex 3.....	72
18.	Annex 4.....	73
19.	Annex 5.....	74
20.	Annex 6.....	75
21.	Annex 7.....	76

## 1. INTRODUCCIÓ

La nostra comunitat educativa decideix revisar un dels documents més rellevants: el Projecte de Convivència. Un dels pilars fundacionals de Proa és la creació d'un entorn que afavoreixi i garanteixi el creixement de tot el seu alumnat des del respecte envers un mateix i a l'altre així com la llibertat i la responsabilitat de crear una societat més amable, acollidora i plural.

*“L'escola és el reflex de la societat i, alhora, és un espai privilegiat on tots els ciutadans i ciutadanes adquireixen uns coneixements i uns hàbits de socialització i de relació amb els altres. Un dels seus objectius bàsics ha de ser ensenyar i aprendre a viure i conviure; ha de fomentar i liderar la convivència, tant a l'interior del centre educatiu com al seu entorn immediat.”* (Declaració de la Seu d'Urgell. 4t Congrés “Educació i Entorn”. La Seu d'Urgell. 2008.)

El nostre Projecte Educatiu, del qual el Projecte de Convivència en forma part, es basa en la pedagogia de l'estimació i el respecte i és en aquest sentit que es convida a tota la comunitat educativa a establir una comunicació fluida, sincera i discreta que ajudi a tots els agents implicats, això és alumnat, famílies, professionals i personal de l'escola, a ajudar-se entre tots a ser millors persones i actius en pro d'un món millor. En aquest sentit es considera que el Projecte de Convivència ha de tenir la màxima difusió entre tots els membres que formen la comunitat educativa i ha d'estar obert a tots ells. Alhora, és important que tothom qui estigui relacionat en la formació dels infants i joves conegui les activitats que es realitzen al nostre centre educatiu, per tal de treballar en el mateix sentit i reforçar des de l'escola i la família l'aprenentatge dels alumnes, la maduresa de la seva personalitat així com afavorir la detecció de qualsevol conflicte per tal de resoldre'l.

*“Conviure significa viure plegats i en bona relació. La convivència demana la formació integral de la persona, i es fonamenta en els valors de la pluralitat, la participació democràtica, la inclusió social, la igualtat d'oportunitats, el respecte a la diferència, la gestió positiva de conflictes i la cultura de pau. La convivència comporta una consciència de la pròpia identitat que implica l'acceptació de l'altre i un sentit de pertinença i contribució personal a la societat.”* ([Projecte de Convivència i èxit educatiu. Departament d'Ensenyament. 2016](#))

La nostra comunitat educativa declara unànimement la seva voluntat d'assolir un nivell de violència 0 i és en aquest sentit que busca sempre donar al seu alumnat les eines bàsiques més adequades al seu context i al moment que els ha tocat viure que l'ajudin a conèixer les diferents realitats del seu entorn i alhora l'ajudin a mostrar-se tal com és, acceptant les qualitats i limitacions, tant pròpies com d'aquells qui l'envolten. En aquest sentit aquest és un document viu que es manté ferm i inamovible en la seva base però que es podrà modificar i/o ampliar en tot allò que ajudi a assolir el seu objecte principal.

*A l'escola cap alumne, ni ningú, no ha de patir cap mena d'assetjament. Assolir aquest objectiu requereix un esforç permanent de tothom qui participa en el procés educatiu, especialment dels qui l'apliquen i dels qui el supervisen.* ([Protocol de prevenció, detecció i intervenció enfront l'assetjament entre iguals. Arxiu 3. Incidència als centres educatius](#))

Per educar en la convivència caldrà basar-se en les relacions humanes, capacitar les persones per saber trobar allò que ens uneix més que el que ens diferencia, i promoure el coneixement de tots els membres de la comunitat educativa per així establir unes relacions de respecte, atès que aquest coneixement és la base de l'estimació.

*El conflicte és inevitable i forma part de les relacions socials d'una societat oberta i complexa. Cal afrontar cada conflicte des de la singularitat, evitant les generalitzacions i a partir de la gestió positiva dels conflictes. Aquests són els fonaments d'una escola inclusiva i d'una educació intercultural que han de contribuir a garantir la igualtat i a respectar la diversitat en una societat més cohesionada i menys excloent. (Projecte de Convivència i èxit educatiu. Departament d'Ensenyament. 2016)*

Els valors que defineixen l'escola Proa són tots ells pilars i garantia d'una convivència sana, rica, noble, lliure i plural. És per això que estem segurs que la promoció d'aquest projecte afavorirà el creixement dels alumnes com a principals protagonistes de l'escola. Estem convençuts que creant una cultura que promogui l'elogi de les qualitats i valors que aporten cada un dels agents implicats ens ajudarà a tots a conèixer, aprendre i estimar tots aquells qui formem la comunitat educativa.

## 2. CONCEPTES CLAU

Tot seguit es mostren alguns dels conceptes clau en el Projecte de Convivència de l'escola.

**Agressió:** acció no justificada contra l'equilibri, la integritat o els drets d'una persona mitjançant amenaces o atacs.

**Assertivitat:** És la capacitat d'expressar i defensar les pròpies emocions i idees tot respectant les dels altres.

**Assetjament (Bullying):** Qualsevol forma de maltractament físic, verbal, psicològic, social, moral, sexual, ideològic o virtual, sostingut en el temps, definit per la seva freqüència i intencionalitat de causar dany i patiment a un subjecte en concret, que pot ser exercit per un individu o un grup, amb participació passiva o activa de la resta de companys, produït per una desigualtat de poder, generant un canvi de personalitat en la víctima o víctimes (ansietat, descens de l'autoestima, quadres depressius) que dificulten la seva integració en el medi escolar i el desenvolupament normal dels aprenentatges. Aquesta acció negativa i intencionada, situa la víctima en una posició de la que difícilment pot sortir-ne pels seus propis mitjans.

**Ciberassetjament:** assetjament intencionat, repetit i mantingut en el temps portat a terme a través de les tecnologies que pot produir-se a l'escola i fora d'ella, amb o sense anonimat per grups d'individus contra víctimes que no poden defensar-se.

**Empatia:** És la capacitat per connectar, respectuosament, amb els sentiments i les emocions de les altres persones i per comprendre els seus arguments i punts de vista.

**Pràctiques restauratives:** Les pràctiques restauratives constitueixen un ventall d'eines que permeten prevenir, detectar, gestionar i resoldre les situacions de conflicte per tal de millorar la convivència i reforçar els vincles afectius entre les persones afectades per aquestes situacions.

**Violència:** Coacció física o moral exercida sobre una persona per obligar-la a una determinada acció o omissió.

**Absentisme:** és l'absència reiterada i no justificada, dins de l'horari escolar, d'alumnat en edat d'escolarització obligatòria en el centre educatiu on està matriculat.

**Acollida:** és el conjunt sistemàtic d'actituds i actuacions que el centre educatiu posa en funcionament per acompanyar els nous membres de la comunitat educativa, o els que s'incorporen després de processos d'absència, en la vida i la cultura del centre, i, alhora, fer-los partícips dels projectes que s'hi desenvolupen.

**Coeducació:** Acció educativa fonamentada en el reconeixement de les potencialitats i individualitats de l'alumnat, independentment del seu sexe o orientació sexual, potenciant la igualtat real d'oportunitats. Cerca l'eliminació de tota mena de discriminació per raó de gènere o d'orientació sexual i el respecte per a la diversitat de l'alumnat.

**Competències soci emocionals:** és la presa de consciència d'un mateix i la millora de les condicions de les relacions interpersonals i, per tant, de la convivència dins els centres educatius.

**Comunicació:** entre família i escola és el conjunt sistemàtic d'actuacions i canals que el centre educatiu posa en funcionament amb l'objectiu de compartir la responsabilitat educativa i millorar l'èxit educatiu de l'alumnat i també el funcionament del centre. Cal explicitar a les famílies què fem i per què ho fem en tot moment i, amb el mateix propòsit, conèixer quines són les seves expectatives i opinions.

**Conflicte:** situació en la qual dues o més persones estan en desacord perquè els seus interessos són incompatibles, o bé, els perceben així.

**Educació intercultural:** Promou espais d'inclusió basats en la igualtat i la necessitat de compartir uns valors comuns que ajudin a conviure en una mateixa comunitat. Promou l'ús de la llengua catalana en un marc plurilingüe com un element de cohesió i igualtat d'oportunitats.

**Educació per la pau:** La convivència és el valor primer de tota societat que busqui la pau i que utilitza el diàleg per resoldre tot tipus de qüestions.

**Esforç:** l'esforç és la capacitat que tenim de treballar durant un temps continuat per aconseguir uns objectius determinats. Constitueix la base fonamental perquè l'alumnat obtingui un major rendiment.

**Mediació:** procés de gestió positiva de conflictes.

**Inclusió:** suposa una millora evolutiva respecte a la idea d'integració. La inclusió pretén que siguin els mateixos centres educatius els que s'adaptin a la diversitat de l'alumnat que tenen escolaritzat de manera que el centre identifiqui les barreres que dificulten l'aprenentatge, la socialització i la participació de l'alumnat i cercar-les, eliminar-les o minimitzar-les.

**Norma:** La norma és l'instrument regulador de la convivència que té com a finalitat garantir els drets i els deures de tothom. Les normes del centre estan recollides en el document NOFC (Normes d'Organització i Funcionament del Centre), que són les propostes compatibles i coherents amb la normativa vigent de rang superior i adaptables a l'especificat del nostre centre educatiu.

**Participació:** és molt clar que s'aprèn participant. En aquest sentit el centre necessita d'estructures que facilitin la participació dels alumnes i pràctiques que hi convidin. De manera especial l'escola incideix en la participació de les famílies en la tasca educativa de l'escola. La seva implicació és un factor determinant en l'èxit educatiu dels seus fills. La carta de compromís educatiu és l'instrument que estableix el marc de comunicació i de participació entre l'escola i la família per dur a terme una acció coherent i coordinada en el desenvolupament personal, acadèmic i social de cada infant i jove.

**Respecte:** Principi bàsic per viure i conviure en societat, actitud de reconeixement dels drets de les persones i la valoració de la seva identitat, opinió i manera de pensar. És necessari potenciar el respecte a un mateix, als altres, al món.

**Responsabilitat:** Capacitat de dur a terme els compromisos adquirits i d'assumir les conseqüències dels propis actes.

(Extret del [Projecte de Convivència i èxit educatiu. Departament d'Ensenyament. 2016](#))

## Els rols de situacions d'assetjament

*En una broma tothom riu i ningú no resulta perjudicat, mentre en l'assetjament hi ha una víctima.*

*Dan Olweus descriu els diferents rols que es poden adoptar davant una situació d'assetjament. Cal recordar que davant aquest tipus de situacions no hi ha una situació neutral.*

- **Persona víctima:** qui rep l'agressió
- **Persona agressora:** comença l'assetjament i en pren part activa.
- **Persona seguidora:** no comencen l'assetjament però en prenen part activa.
- **Persona partidària:** no prenent part activa però el recolzen mostrant un suport obert.
- **Persona espectadora:** no prenent posició, el que succeeix no va amb ells.
- **Possible persona defensora:** pensen que caldria ajudar la víctima, però no ho fan.
- **Persona defensora:** no els agrada l'assetjament i ajuden la víctima o ho intenten.

*(Protocol de prevenció, detecció i intervenció enfront l'assetjament entre iguals. Arxiu 4. Deu punts per conèixer millor el fenomen)*



### 3. TIPUS DE CONFLICTES

Tal com defineix l'article 5 de les NOFC, a l'Escola Proa distingim entre conflictes lleus i conflictes greus:

*Article 5: Les conductes irregulars i les faltes dels alumnes es classifiquen en els següents dos grups, en funció de la seva gravetat: Conductes contràries a les normes de convivència (lleu) i conductes greument perjudicials per a la convivència (greu). Totes elles són mereixedores de correcció i sancions, tant si tenen lloc a l'escola com durant qualsevol activitat escolar, incloent sortides, excursions, servei de menjador i activitats extra lectives; igualment poden ser sancionades si es produeixen fora de l'escola i tenen alguna relació amb la vida escolar o afecten altres alumnes o altres membres de la comunitat educativa.*

El document [Projecte de Convivència i èxit educatiu. Departament d'Ensenyament. 2016](#) defineix:

*Els conflictes lleus són un conjunt de conductes contràries a les normes de convivència del centre. Es tracta, majoritàriament, de conductes disruptives a l'aula i situacions de conflicte interpersonal. Els conflictes greus són aquelles conductes tipificades en l'article 37 de la Llei 12/2009, del 10 de juliol, d'educació; entre d'altres, indisciplina, injúries, amenaces, agressions i vexacions personals, danys materials i patrimonials, alteració injustificada i greu de les activitats del centre, possessió de mitjans o substàncies perjudicials per a la salut, entre d'altres. Aquestes conductes s'han de considerar especialment greus quan impliquin discriminació per raó de gènere, sexe, raça, naixença o qualsevol altra condició personal o social dels afectats.*

En els articles 6 i 7 de les NOFC del nostre centre s'especifiquen alguns exemples d'unes i altres amb l'objectiu de definir què és el que considerem conflicte lleu i conflicte greu.

*Article 6: Són conductes contràries a les normes de convivència:*

- 1. Les faltes injustificades de puntualitat a l'horari de l'escola.*
- 2. Les faltes injustificades d'assistència a classe o a altres activitats educatives organitzades pel centre.*
- 3. Qualsevol acte d'incorrecció i desconsideració amb els altres membres de la comunitat educativa.*
- 4. Els actes d'indisciplina; qualsevol acte injustificat que alteri el desenvolupament normal de les activitats del centre.*
- 5. El deteriorament intencionat d'espais, instal·lacions, mobiliari o altres objectes de l'escola, així com de les pertinences dels altres membres de la comunitat educativa.*
- 6. Les manques de respecte a qualsevol membre de la comunitat educativa, incloses les que es facin per mitjà de les xarxes digitals.*
- 7. La captura, emmagatzematge, tractament o difusió, per mitjans analògics o digitals, de dades de caràcter personal, inclosa la imatge i veu, de membres de la comunitat educativa sense el seu permís.*
- 8. L'apropiació indeguda d'objectes o material que pertanyi a altres membres de la comunitat educativa.*
- 9. L'apropiació indeguda de treballs escolars, inclosa la còpia de treballs d'altres alumnes i la còpia d'altres fonts sense citar-ne l'origen.*

*Article 7: Són conductes greument perjudicials per a la convivència:*

- 1. Els actes greus d'indisciplina, les injúries, ofenses, agressions físiques, amenaces, canvis o suplantació de la identitat digital, vexacions o humiliacions a qualsevol membre de la comunitat educativa, la sostracció o deteriorament intencionat de llurs pertinences i els actes que atemptin contra llur intimitat o llur integritat personal, inclosos quan es facin per mitjà de les xarxes digitals i/o aparells tecnològics.*
- 2. L'alteració injustificada i greu del desenvolupament normal de les activitats del centre, la falsificació o la sostracció de documents i materials acadèmics i la suplantació de personalitat en actes de la vida escolar, inclosa la suplantació de la identitat en xarxes informàtiques.*
- 3. El deteriorament greu causat intencionadament de les dependències o els equipaments del centre i del material d'aquest.*
- 4. Els actes o la possessió de mitjans o substàncies que puguin ésser perjudicials per a la salut, la incitació a aquests actes i especialment la incitació al consum.*
- 5. La comissió reiterada d'actes contraris a les normes de convivència del centre.*
- 6. Les actuacions i les incitacions a actuacions perjudicials per a la salut i la integritat personal dels membres de la comunitat educativa del centre.*
- 7. La captura, emmagatzemant, tractament o difusió, per mitjans analògics o digitals, de dades de caràcter personal, inclosa la imatge, el vídeo, l'animació, el text o la veu, de qualsevol membre de la comunitat educativa sense el seu consentiment exprés, quan se'n puguin derivar conseqüències negatives per a aquestes persones.*
- 8. Les manques de respecte a la institució escolar i/o a les persones que hi treballen.*

## 4. ESPECIFICACIONS D'AQUEST DOCUMENT

*El Projecte de Convivència és l'instrument on es reflecteixen les accions que el centre docent desenvolupa per capacitar tot l'alumnat i la resta de la comunitat educativa per a la convivència i la gestió positiva dels conflictes. (Projecte de Convivència i èxit educatiu. Departament d'Ensenyament. 2016)*

Aquest document pretén mostrar el conjunt de valors que es viuen i transmeten a l'escola Proa i les activitats que es realitzen per tal de promoure una bona convivència que capaci els alumnes i per a què creixin en harmonia i llibertat alhora que dona les bases d'una gestió positiva dels conflictes.

Consta de:

- Una part descriptiva de l'entorn, dels valors, de les activitats i de les accions que es promouen al centre i de la terminologia clau referent a la convivència i les relacions humanes.
- Una part expositiva en la que es mostra, en un conjunt de taules, tota la informació referent a les activitats i/o actuacions, als agents implicats, a la temporització, als indicadors d'avaluació, entre d'altres.

L'actual document té com a punt de partida la versió del Projecte de Convivència del curs 2009. Tal i com hem dit abans, la nostra voluntat és revisar, adaptar i, en tot cas, re formular aquells aspectes del document anterior que necessitaven adequar-se al nou context i situació de l'escola. Per tant, no partim de zero, sinó que construïm a partir del camí que ja havíem iniciat amb anterioritat. En ser un document viu, s'ha procurat re formular l'índex de l'anterior document per tal de facilitar-ne la seva revisió constant.

Quan es produeixen situacions que atempten la convivència calen mecanismes d'actuació. D'acord amb un model integrat de resolució dels conflictes, entenem que per abordar les diferents situacions en què ens podem trobar al centre calen orientacions i protocols per restaurar la relació entre les parts, reparar-ne els danys i aportar-hi resolucions positives o fer la comunicació a les autoritats pertinents, si escau. En aquest sentit, aquest document ofereix un protocol d'actuació en el cas d'assetjament infantil i adolescent en l'àmbit educatiu, seguint el marc legal i les orientacions del govern de la Generalitat de Catalunya, el qual coordina els departaments de treball, afers socials i famílies i d'ensenyament. Al mateix temps, el present document remet a les NOFC del centre per tal de gestionar, articular i donar sentit a les actuacions i processos que es puguin dur a terme.

## 5. MARC LEGAL

El present document es basa en la normativa vigent que tot centre concertat per la Generalitat de Catalunya ha de contemplar:

- La [Llei orgànica 2/2006, de 3 de maig, d'educació](#), estableix a l'article 121.2 l'obligatorietat que tots els centres elaborin un Pla de convivència i l'inclouin dins el Projecte Educatiu de centre.
- La [Llei Orgànica 8/2013, de 9 de desembre](#), per a la millora de la qualitat educativa, determina a l'article 124.1 que els centres inclouran a la programació general anual el seu pla de convivència i totes aquelles actuacions i activitats programades pel foment de la convivència escolar.
- La [Llei 12/2009, del 10 de juliol, d'educació](#), disposa a l'article 30 que l'aprenentatge de la convivència és un element fonamental del procés educatiu i així ho ha d'expressar el Projecte Educatiu de cada centre. Els centres han d'establir mesures de promoció de la convivència.
- El [Decret 102/2010, de 3 d'agost](#), d'autonomia dels centres educatius, disposa a l'article 23.2 que les normes d'organització i funcionament del centre han d'incorporar les mesures de promoció de la convivència establertes en el centre.
- El [Decret 279/2006, de 4 de juliol](#), sobre drets i deures de l'alumnat i regulació de la convivència en els centres educatius no universitaris de Catalunya, reforça el caràcter educatiu que han de tenir els processos i les accions que s'emprenquin, tant per prevenir com per corregir conductes inadequades. A l'article 6 s'estableix que a cada centre s'ha de constituir una comissió de convivència.
- Acord [GOV/79/2016](#), de 14 de juny, pel qual s'aprova el [Protocol d'actuació entre els departaments de treball, afers socials i famílies i d'ensenyament, de prevenció, detecció, notificació, derivació i coordinació de les situacions de maltractament infantil i adolescent en l'àmbit educatiu](#).
- [Ley 26/2015, de 28 de juliol](#), de modificación del sistema de protecció a la infància y a la adolescència.
- [Llei 15/1999 de 13 de desembre](#) de Protecció de Dades de Caràcter Personal i normativa connectada.
- [Ley Orgánica 5/2000, de 12 de gener](#), reguladora de la responsabilitat penal dels menors.
- [Real Decreto de 24 de julio de 1889](#), text de l'edició del Codi Civil, publicat en compliment de la Llei del 26 de maig últim. (Vigent fins el 30 de Juny de 2017), Cap. II. (Responsabilitat Civil)
- [Llei Orgànica 10/1995, de 23 de novembre](#), del Codi Penal. Títol V (Responsabilitat Penal de les persones físiques i també les jurídiques)

## 6. CARACTERÍSTIQUES DE L'ESCOLA PROA

El nostre centre està ubicat al barri de Sants - La Bordeta, envoltat de petits comerços, habitatges, bones comunicacions i serveis. L'entorn social és, principalment, de famílies de classe mitjana, treballadores, amb sentit de cooperació i/o associació, amb un bon nivell cultural. Aquests són els principals trets de les famílies de la nostra escola. Tot i així en el mateix barri es poden trobar famílies provinents de llocs diversos del món, amb una clara necessitat d'integrar-se a la nostra cultura catalana.

L'escola Proa és un centre de doble línia des de P3 fins a ESO4 i de triple línia a l'etapa de Batxillerat. El fet d'obrir una nova línia la darrera etapa educativa és rellevant, atès que l'escola, en aquesta etapa, ha de dedicar recursos per tal d'acollir a un nombre molt elevat d'alumnat.

- Nombre d'alumnes: 900, EI: 150 | EP: 300 | ESO: 250 | BATX: 200
- Nombre de docents: 70
- Nombre de l'equip psicopedagògic: 5
- Nombre de PAS: 55
- Nombre de famílies: 700

Hi ha un volum elevat de persones que tenen un gran sentit de pertinença a l'escola, i mostra d'això és el gran nombre d'exalumnes que matriculen als seus fills i/o professorat que hi treballa.

L'escola Proa és fundada l'any 1966 per un grup de famílies que busquen una formació alternativa a la que s'oferia en aquell moment tant a nivell pedagògic com a nivell d'ideologia. En aquest sentit, el grup de famílies promotores estableix unes bases clares que defineixen l'escola com a Catalana, activa, pluralista, democràtica i laica i decideix que, mantenint la titularitat del centre educatiu com a associació, encomanaran la gestió i el disseny de la pedagogia a uns professionals que hi dediquin el seu temps laboral. S'estableix la base, doncs, del treball cooperatiu entre escola i famílies, tant a nivell particular com a nivell d'associació i es busca que tothom hi tingui alguna cosa a dir i alguna cosa a fer en l'educació dels infants i joves des del respecte de rols i capacitats.

Les instal·lacions del centre educatiu consten de 4 edificis: 1 per a educació infantil, 1 per a educació primària i servei de pensió, 1 per a secundària i 1 per als serveis de direcció i PAS. Totes aquestes edificacions es comuniquen per un pati comú.

L'ús d'aquestes instal·lacions és majoritàriament per als membres de la comunitat educativa, però l'escola mai s'ha tancat a que altres agrupaments o usuaris particulars puguin accedir-hi, previ avís i concertació de serveis. El centre considera important que tots aquells que participin de l'ús de les instal·lacions coneguin aquest Projecte de Convivència, per tal de contribuir amb l'assoliment dels objectius del mateix, fomentar els valors que s'hi promouen, així com difondre els bons costums de l'escola Proa.

## 7. PRINCIPIS QUE ORIENTEN L'ACCIÓ PER A LA BONA CONVIVÈNCIA

Els principis d'actuació d'un Projecte de Convivència són:

- *La participació i la coresponsabilitat de la comunitat educativa i dels agents educatius de l'entorn amb l'objectiu: aconseguir una actuació compartida i coherent, eficaç i eficient, fonamentada en una cultura dialògica i intercultural, basada en l'acord i la norma i concretada amb fermesa, rigor i afecte.*
- *L'actuació global i integral perquè amb mesures parcel·lades no s'aconsegueix un clima necessari per a la convivència.*
- *La descentralització perquè cal que les decisions siguin contextualitzades. Un Projecte de Convivència ha de respondre a una necessitat percebuda col·lectivament, ha de ser flexible i ha de ser fruit d'un procés d'aprenentatge dels diferents agents educatius.*
- *La normalitat, per tal d'adoptar, sempre que sigui possible, les propostes més clares, més properes i més integradores.*
- *La millora constant de les actuacions, per tal de donar una resposta ajustada a les necessitats més greus i més urgents i establir els instruments i els indicadors que permetin anar ajustant les estratègies, les actuacions i els recursos per a la consecució dels objectius.*

*(Projecte de Convivència i èxit educatiu. Departament d'Ensenyament. 2016)*

- Una gestió diligent en el tractament de la informació sensible i la imatge de caràcter personal per tal de garantir la confidencialitat alhora que la promoció del canvi d'actituds en sentit positiu de l'alumnat.

## 8. MISSIÓ I VALORS

*El Projecte de Convivència té com a missió principal el fet de contribuir a l'èxit personal, acadèmic, social i laboral de tot l'alumnat. (Projecte de Convivència i èxit educatiu. Departament d'Ensenyament. 2016)*

Al mateix temps, amb l'elaboració del present document, es pretén conscienciar tota la comunitat educativa que el foment de la convivència és la base de tot Projecte Educatiu.

El projecte de convivència té el seu fonament en l'ideari de l'escola i els seus valors. El fet que persegueix és que tots i cada un dels seus alumnes aprenguin a tenir una bona relació i acceptació de si mateixos, amb els altres i amb el món que els envolta per tal d'aconseguir l'èxit acadèmic, personal, social i professional.

Són base del projecte de convivència el respecte, la llibertat, la democràcia, el diàleg, la comunicació, el treball conjunt entre família i escola, el coneixement profund d'un mateix i dels altres, l'expressió de forma variada, l'estimació sana, les relacions profundes, l'esforç, la responsabilitat, la inclusió, la inquietud pel coneixement i l'aprenentatge, l'acollida, la competència social, l'educació intercultural, l'educació emocional, l'educació per la Pau, la mediació, entre d'altres.

Atenent als principis fundacionals de l'escola en els quals les famílies i els professionals van de la mà en l'educació i formació de l'alumnat, un dels valors principals que promou aquest projecte és el de la coresponsabilitat i el diàleg constructiu entre les famílies i els professionals, favorable sempre al creixement i maduresa de l'alumnat.

## 9. OBJECTIUS GENERALS I ESPECÍFICS

Els objectius del Projecte de convivència tenen el seu marc de referència en l'Ideari de l'escola i en la voluntat de la nostra comunitat escolar de cultivar tots els recursos personals dels alumnes per ajudar-los a esdevenir "persones competents, autònomes, lliures, responsables, felices, amb una sòlida preparació intel·lectual i un bon desenvolupament físic, moral i social". (Extret de l'*Ideari de l'Escola Proa. 2013*)

Així, els **2 objectius generals** són:

1. Crear un clima escolar i de relació entre totes les persones de l'escola que afavoreixi el respecte mutu, el benestar, l'entesa i la voluntat de col·laboració com a base per al treball ben fet, l'aprenentatge i el progrés en l'adquisició de competències.
2. Promoure la coresponsabilitat i implicació de tots els agents de l'escola assumint la pròpia responsabilitat envers les actituds i els fets que ocorren en l'entorn escolar.

Els objectius generals sobre la convivència a l'escola es concreten en aquests objectius específics:

1. Acollir totes les persones que entren a l'escola: alumnat, famílies, professorat, personal de l'escola.
2. Promoure la interrelació i empatia de l'alumnat de les diferents etapes educatives.
3. Prevenir conflictes.
4. Detectar conflictes.
5. Gestionar els conflictes amb voluntat d'entesa i resolució.
6. Formar a cada membre de la comunitat escolar segons el seu rol.



## 10. LA PROMOCIÓ DE LA CONVIVÈNCIA A L'ESCOLA PROA

Tots seguit es mostren les accions més rellevants que es desenvolupen a l'Escola Proa en relació amb la promoció de la bona convivència al centre educatiu i relacionades amb els objectius definits en el [punt 9 d'aquest document](#).

**10.1. Acollir totes les persones que entren a l'escola: alumnat famílies, professorat, personal de l'escola.**

### 10.1.1. Alumne nou:

#### 10.1.1.1. Entrevistes amb l'alumne/a nou i la seva família.

**Objectiu:** Conèixer l'alumne i la família per poder establir un bon vincle de confiança i fer un bon acolliment

**Descripció:** Es fa una entrevista des de la tutoria amb l'alumne/a que entra nou i la seva família, i en el cas que sigui un alumne amb NEE, també amb la persona psicopedagoga del cicle.

A l'inici de P3 és prescriptiu fer una entrevista amb la família i l'alumne/a abans de començar el curs.

En el cas de l'alumnat de parvulari, es compta amb les respostes que les famílies han fet a un ampli qüestionari sobre la història personal i aspectes evolutius.

#### 10.1.1.2. Assignació de la classe: estudi sobre quina classe és la més adient per a l'alumnat.

**Objectiu:** Ajudar l'alumnat nou a integrar-se i sentir-se acollit per part del grup classe.

**Descripció:** Quan un alumne/a entra nou en un curs ja format, es té en compte:

- si té amistats en algun dels dos grups
- la dinàmica del grup
- el nombre d'alumnes amb NEE.

Sempre involucrem l'alumnat d'una classe en l'acolliment de l'alumne/a que entra de nou: reservant-li el lloc en un dels grups cooperatius, acompanyant-lo en el coneixement de les instal·lacions de l'escola, jugant amb aquesta persona a l'hora del pati, etcètera.

*Acció relacionada amb el punt 10.3.1. "Formació de grups d'alumnes de forma equilibrada"*

#### 10.1.1.3. Programa Padrins i Fillols:

**Objectiu:** Ajudar els nens i nenes de P-3 a tenir un altre referent més pròxim en edat dins de l'escola que no sigui la tutoria i altres especialistes.

**Descripció:** Assignem un padrí o padrina de 5è de Primària a cada nen o nena de P3. Després d'una estona d'esbarjo conjunt dels alumnes de 5è i els de P3 durant el primer trimestre, les tutories respectives assignen les parelles de padrins i fillols mirant de respectar les afinitats observades entre uns i altres si és possible. A continuació i durant les següents setmanes, els padrins van a buscar els fillols i els porten a conèixer l'edifici de primària, el pati dels grans, els expliquen contes i van fent activitats plegats al llarg de tot el curs.

Al curs següent, padrins i fillols fan 6è de Primària i P4 respectivament; l'apadrinament continua encara a 1r d'ESO amb P5, fins que els petits acaben l'Educació Infantil i passen a Primària. *Veure annex 1.*

**10.1.1.4. Programa Xerpes:** *Veure annex 2.*

**Objectiu:** Integrar els alumnat de 1r d'ESO per promoure una bona convivència i adaptació a l'etapa

**Descripció:** Alumnat voluntari de 3r d'ESO que hagi fet l'optativa de Mediació a 1r d'ESO, i que ha estat triat per psicopedagogia i per tutoria, acompanyen tot l'alumnat de 1r d'ESO al llarg del curs. Els ajuden a integrar-se a la secundària (instal·lacions, horaris, dinàmiques, etc), s'ofereixen a fer d'interlocutors si tenen algun problema amb algun company, especialment quan tenen conflictes amb altres companys més grans. Si els Xerpes detecten que hi ha algun conflicte important a 1r d'ESO ho comuniquen a psicopedagogia, coordinació o tutoria. Els Xerpes implementen un curs de ciberassetjament als alumnes de 1r amb la coordinació i ajuda dels Mossos d'Esquadra.

**10.1.1.5. Projecte d'atenció a la diversitat** (En el cas d'alumnes amb NEE)

**Objectiu:** Acollir l'alumnat amb dificultats específiques a l'aula.

**Descripció:** L'alumnat amb NEE es distribueix equitativament a les dues classes del curs, procurem, dins de les possibilitats, que els companys de classe acullin els alumnes nous amb dificultats després d'haver parlat des de les tutories, les problemàtiques intrínseques de cadascú. Els demanem la seva col·laboració per a una millor acollida d'aquest alumnat a classe.

**10.1.2. Personal nou:****10.1.2.1. Entrevista:**

**Objectiu:** Donar a conèixer l'ideari i la cultura de l'escola.

Després de ser contractat per la Titularitat de l'escola, es realitza una entrevista amb la direcció del centre per tal de donar-li la benvinguda i explicar-li el tarannà i l'organització general. Posteriorment es fa el mateix amb la coordinació corresponent, per tal de conèixer els espais on treballarà, els mecanismes més particulars de cada sector i els companys més directes a nivell de Departament o d'etapa i presentar els valors i criteris de convivència del centre.

**10.1.2.2. Presentació a tot el personal de l'escola:**

**Objectiu:** Conèixer i acollir a la persona que s'incorpora a la comunitat educativa.

En el primer Claustre que s'esdevingui després de la seva incorporació es presenta la persona nova. Tot i així, la direcció del centre junt amb la coordinació presenten de forma directa el nou professional als seus companys d'etapa i/o del PAS. Al mateix temps s'envia una notificació a tot el personal informant-los de la nova incorporació.

**10.1.2.3. Assignació del professorat acompanyant:**

**Objectiu:** Fer de mentor i acompanyar la persona que s'incorpora a la comunitat educativa.

Sempre que sigui possible s'intenta que les noves incorporacions i/o aquelles persones amb menys experiència treballin al costat de professionals amb cert recorregut a la casa per tal que ambdós comparteixin visió i enriqueixin el seu bagatge professional.

**10.1.3. Famílies noves****10.1.3.1. Presentació de l'escola**

**Objectiu:** Oferir la possibilitat de donar a conèixer l'escola a totes les famílies interessades en la nostra opció educativa.

**Descripció:** Des de coordinació es fan visites guiades a l'escola on s'explica l'ideari, la metodologia, el funcionament i les característiques de cadascuna de les etapes.

### 10.1.3.2. Canals de participació:

**Objectiu:** Donar a conèixer a les famílies noves els canals de participació, tant a nivell pedagògic com a nivell institucional i animar-los perquè en formin part de manera activa.

**Descripció:** Durant les visites a les famílies noves, se'ls dona a conèixer els diferents òrgans de participació. A les reunions pedagògiques de curs i/o a la primera tutoria se'ls informa de quins són els canals de comunicació amb les persones docents (correus electrònics, telèfon, entrevistes personals, etcètera).

### 10.1.3.3. Reunió psicopedagògica (Per famílies amb un fill/a amb NEE)

**Objectiu:** Conèixer les necessitats específiques de l'alumnat NEE i coordinar una resposta adequada a les mateixes.

**Descripció:** Quan tenim un alumne/a que presenta alguna dificultat d'aprenentatge específica es fa una entrevista amb la família, la tutoria i psicopedagogia abans que finalitzi el període d'inscripció per valorar si l'escola ofereix els recursos que aquell alumne/a necessita. En aquesta reunió la família ens informa de les dificultats que ha de fer front l'alumne/a i els expliquem l'actuació específica que es farà des de l'escola. Aquestes reunions es continuaran fent al llarg del curs a mesura que la tutoria o la família les vagin necessitant. Si cal, ens recolzem amb agents externs especialitzats, com l'EAP (Equip d'Assessorament i orientació Pedagògica), CREDAC (Centre de Recursos Educatius per a Deficients Auditius de Catalunya), SEETDIC (Servei Educatiu Específic dels Trastorns del Desenvolupament i de la Conducta), psicòleg extern etcètera per tal de coordinar una millor resposta d'actuació.

**10.2. Promoure la interrelació i empatia de l'alumnat de les diferents etapes educatives.**

**10.2.1. Programa Padrins i Fillols: (descriu en el punt 10.1.1.3)**

**Objectiu:** Fomentar la responsabilitat dels grans envers els petits i el respecte mutu.

**Descripció:** Assignem un padrí o padrina de 5è de Primària a cada nen o nena de P3. Després d'una estona d'esbarjo conjunt dels alumnes de 5è i els de P3 durant el primer trimestre, les tutories respectives assignen les parelles de padrins i fillols mirant de respectar les afinitats observades entre uns i altres, si és possible. A continuació i durant les següents setmanes, els padrins van a buscar els fillols i els porten a conèixer l'edifici de primària, el pati dels grans, els expliquen contes i van fent activitats plegats al llarg de tot el curs.

Al curs següent, padrins i fillols fan 6è de Primària i P4 respectivament; l'apadrinament continua encara a 1r d'ESO amb P5, fins que els petits acaben l'Educació Infantil i passen a Primària.

**10.2.2. Programa Xerpes** *Veure annex 2.*

**Objectiu:** Integrar l'alumnat de 1r d'ESO per promoure una bona convivència i adaptació a l'etapa. Detectar possibles casos d'alumnes que ho passen malament a la secundària.

**Descripció:** Alumnat triat de 3r d'ESO que han fet l'optativa de Mediació, acompanyen alumnes designats de 1r d'ESO al llarg del curs. Els ajuden a integrar-se a la secundària (instal·lacions, horaris, dinàmiques, etc.), s'ofereixen a fer d'interlocutors si tenen algun problema amb algun company/a, especialment quan tenen conflictes amb altres de més grans. Si els xerpes detecten que hi ha algun conflicte important a 1r d'ESO ho comuniquen a psicopedagogia, coordinació o tutoria. Els xerpes implementen un curs de ciberassetjament a l'alumnat de 1r amb la coordinació i ajuda dels Mossos d'Esquadra.

**10.2.3. Programa Padrins lectors** *Veure annex 3.*

**Objectiu:** Augmentar el gust per la lectura. Conèixer altres companys de l'escola.

**Descripció:** Les parelles queden establertes d'aquesta forma: PRIM1-PRIM4, PRIM2-PRIM5 i PRIM3-PRIM6 i canviaran cada curs.

Les trobades són trimestrals, més una d'especial per Sant Jordi. En algunes d'aquestes trobades els padrins porten llibres adequats per a l'edat dels fillols i en d'altres són els fillols qui els porten i els llegeixen plegats o els grans qui els expliquen als petits. En altres trobades van a la mediateca junts i els grans ajuden els petits a triar un llibre i el llegeixen. També es preparen obres de teatre junts i representacions amb titelles.

### 10.3. Prevenir els conflictes.

#### 10.3.1. Formació de grups d'alumnes de forma equilibrada

**Objectiu:** Redistribuir els grups per tal de donar recursos als alumnes i així prevenir conflictes.

**Descripció:** En començar P-3 fem les agrupacions en funció de criteris objectius, però sense conèixer la canalla. S'intenta crear dos grups iguals i homogenis en referència a l'edat i el sexe. Es respecten les amistats de la Llar d'infants i les demandes que fan les famílies i suggeriments dels professionals que els han tingut anteriorment. Tot i així, no és segur que aquesta agrupació sigui la millor possible, en la que intervé, en bona part l'atzar, i, per això, ens dotem d'un sistema que permeti refer els grups periòdicament.

A ESO1 i a BATX1 també s'intenta crear dos/tres grups iguals i homogenis en referència a sexe, informes i notes, centres de procedència i itineraris acadèmics.

El sistema de barreja de grups es fa cada dos anys després dels tres cursos de Parvulari. Això vol dir que els grups vénen barrejats a 1r, 3r i 5è de Primària, i a 1r i 3r d'ESO.

Quant a la manera concreta de barrejar el dos grups, es fa atenent a aquests criteris:

- Prèviament i de manera sistemàtica, es fan activitats conjuntes entre les dues classes que fomentin el coneixement entre ells i permetin veure cada alumne/a en relació amb els altres. També es fan sociogrames i observacions directes a l'aula i al pati.
- Es garanteix a l'alumnat que passen al nou grup en companyia d'alguna de les seves amistats actuals a menys que hi hagi algun motiu important pel qual això no sigui convenient. En aquest cas se'n parla amb la família.
- S'intenta crear dos grups el més homogenis possible respecte al sexe, personalitat, nivell d'aprenentatge, atenció a la diversitat, entre d'altres.

Els conflictes que volem prevenir són el tancament en el propi grup (trencament de la idea de grup "A" i "B"), les marginacions, les relacions de dependència entre companys, la influència de lideratges negatius, la còpia de comportaments inconvenients, etc.

Els beneficis que volem obtenir són l'augment de la capacitat de relacionar-se amb altres persones, l'enriquiment que comporta l'obertura als altres, l'acceptació dels altres, la possibilitat de refer-se si algú està estancat en un rol molt marcat o en una relació difícil; és a dir, créixer, canviar, madurar, gaudir de noves oportunitats, com passa sempre que eixamblem el cercle de les relacions humanes.

#### **Avaluació:**

Es fa un seguiment de la nova distribució de l'alumnat quan han passat un parell de mesos del curs següent fent enquestes de clima escolar (a partir de 4t), assemblees de classe, tutories, etcètera.

Les valoracions fetes en aquest sentit, des que es va decidir aplicar aquest sistema, són positives ja que hem pogut comprovar que l'alumnat descobreix noves amistats i que les que tenien abans de la barreja, poden seguir sent-ho, i tenen l'oportunitat de poder-se conèixer tots i aprenen a ser més oberts i acollidors.

#### 10.3.2. Acció tutorial

**Objectiu:** Donar eines a l'alumnat perquè afrontin situacions diverses.

**Descripció:** Des de les tutories es treballen diferents temes relacionats amb el coneixement del grup i d'un mateix, sobre educació emocional, sobre diferents maneres de comunicar-nos i relacionar-nos amb el grup, resolució de conflictes, i sobre programes de prevenció de salut. El material i les programacions de les tutories són facilitats des del departament de psicopedagogia.

A través de les assemblees de classe i de les activitats dissenyades d'educació emocional es pretén que els alumnes siguin competents en les següents accions:

- Ajudar l'alumnat a reflexionar abans de realitzar una acció i valorar les conseqüències que es deriven dels seus actes i fer-se'n responsables.
- Fomentar el diàleg respectuós i escolta activa.
- Fer participar l'alumnat en les normes de convivència d'aula.
- Revisar les relacions a l'aula per evitar situacions d'abús de poder i exclusió.
- Donar a conèixer les estratègies de gestió positiva del conflicte.
- En el cas d'alumnat de Secundària, animar-lo a formar part de l'equip de mediació i a sol·licitar la mediació quan sigui necessari.
- Impulsar que l'alumnat prengui consciència que el conflicte s'ha d'entendre com una oportunitat de creixement personal i que actuï en conseqüència.
- Promoure l'assemblea de classe com a espai de diàleg per prevenir i/o detectar els conflictes de convivència.
- Introduir, de manera transversal, en el currículum de totes les matèries, eines de gestió positiva de conflictes (la negociació informal i formal, el diàleg empàtic, l'escolta activa, etc.)
- Promoure a les diferents àrees curriculars metodologies que contribueixen a educar en la gestió positiva dels conflictes com el treball cooperatiu i el treball per projectes.
- Desenvolupar mesures, estratègies i actuacions per educar l'alumnat en el respecte a la diversitat i la inclusió.
- Fer activitats de cohesió de grup.
- Potenciar els espais de tutoria per establir diàlegs sobre el respecte a la diferència i a la diversitat.
- Intervenir de manera ràpida i amb fermesa per eradicar actituds i expressions discriminatòries o qualsevol acte de violència.
- Revisar les relacions que es donen dins de l'aula, mitjançant sociogrames, que a més de fer-se per a la barreja de grups, serveixen per detectar si hi ha algun alumne exclòs o ignorat.
- Fomentar l'esperit crític per identificar, revisar i superar qualsevol situació de desigualtat.

### 10.3.3. Educació emocional i en valors

**Objectiu:** Millorar la consciència i regulació emocional per a sentir-nos bé amb nosaltres mateixos i afrontar millor els reptes que planteja la vida quotidiana, amb la finalitat d'augmentar el benestar personal i social.

**Descripció:** A tots els cursos des de P-3 fins al Batxillerat es treballa l'Educació emocional perquè la considerem una part molt important del nostre Projecte Educatiu.

Les sessions d'Educació Emocional es treballen dintre de les tutories amb el grup-classe i, en alguns cicles, també hi participa el departament de psicopedagogia.

Treballem la consciència emocional, la regulació emocional, l'autoestima, les habilitats socio-emocionals i les habilitats de vida.

Totes les activitats estan recollides en el Projecte d'Educació Emocional. (*Disponible al Clickedu*)

### 10.3.4. Facilitar informació a les famílies sobre les característiques evolutives de l'edat dels seus fills

**Objectiu:** Donar informació a les famílies que els permeti entendre millor el moment evolutiu dels seus fills o filles, tot intentant buscar criteris i valors comuns a l'hora

d'educar-los, millorant així el benestar emocional mutu, eina bàsica per a una bona convivència.

**Descripció:** S'aprofiten les reunions de classe per orientar les famílies, explicant les característiques pròpies de l'edat i donant pautes educatives.

En algunes d'aquestes reunions hi participa, a més de les tutores, la psicopedagoga del cicle.

#### 10.3.5. Reunió de tutoria i coordinació i alumnat delegat

**Objectiu:** Donar protagonisme a l'alumnat i que se sentin escoltats pel professorat. Promoure la relació entre alumnes de diferents cursos i el professorat.

**Descripció:** Cada curs es fan dues reunions d'alumnes delegats i els tutors, coordinació i psicopedagogia. Aquesta reunió la preparen els alumnes delegats durant les sessions de tutoria amb la participació de la classe i l'ajuda dels tutors. En aquesta reunió els delegats transmeten les demandes dels seus companys en relació al funcionament del curs i de la convivència en general. En aquesta acció hi participen els alumnes des de 1r PRIM fins a 2n Batxillerat i es fan per etapes.

#### 10.3.6. Servei de suport (ESO1-BATX2)

**Objectiu:** Oferir a l'alumnat una nova eina de comunicació per explicar les seves inquietuds i buscar les solucions més adequades

**Descripció:** És un servei que l'escola contracta a un/a professional extern per tal que atengui les consultes dels alumnes des de 1r d'ESO fins a 2n de batxillerat, on poden expressar els seus dubtes en qualsevol tema que els preocupi, de forma anònima i mitjançant correus electrònics. La persona encarregada d'aquest servei pertany a l'àmbit sanitari, doncs l'objectiu és atendre les consultes relacionades amb salut, sexualitat, addiccions, etcètera. Dos cops al llarg del curs aquesta persona fa una presentació del servei a l'alumnat de tots els cursos implicats. A final de curs es fa una reunió per tal de valorar el funcionament del servei.

### 10.3.7. Programa de prevenció de salut (PRIM6-ESO4)

**Objectius:** Donar a conèixer la informació necessària a tot l'alumnat sobre diferents temes relacionats amb la salut. Capacitar l'alumnat per fer front als problemes que es puguin plantejar en les diferents edats.

**Descripció:** Programes preventius de salut que es duen a terme a l'escola amb la col·laboració de l'Agència de Salut Pública de Barcelona.

Els programes de salut proposats són:

- **PASE** (6è de primària)
- **CANVIS** (1r d'ESO)
- **XKpetes.com** (2n d'ESO)
- **Parlem-ne. No et Tallis** (itinerari 2) (2n cicle de l'ESO).

Aquests programes es treballen en les hores de tutoria. L'ASPB ofereix cursos de formació a les tutories i en algun cas als alumnes més grans que hagin de dur a terme el programa de salut

### 10.3.8. Sessions informatives externes a l'alumnat.

**Objectius:** Promoure la bona salut i seguretat de l'alumnat en tots els seus àmbits.

**Descripció:** De manera sistemàtica hi ha xerrades i tallers que formen part de la programació de cada curs i també es fan activitats esporàdiques en funció de les necessitats de l'alumnat del curs. Aquestes xerrades les duen terme agents externs contrastats per l'escola (mossos d'esquadra, guàrdia urbana, fundacions que vetllen per la salut, xerrada sobre diversitat sexual, etc.)

### 10.3.9. Sessions informatives externes a les famílies (Escola de famílies)

**Objectiu:** Proporcionar informació a les famílies sobre els trets característics de l'edat del seu fill/a. Promoure la responsabilitat de la coeducació entre família-escola i entre tota la comunitat educativa.

**Descripció:** Tot i que el nostre centre no té definida una Escola de famílies com a tal, sí que es realitzen trobades i xerrades que tenen com a objecte el fet de reflexionar sobre el creixement de l'alumnat en cada una de les etapes i circumstàncies i entorn en el que viuen. L'Escola Proa té voluntat de crear un programa seqüenciat amb el qual es tractin temes d'actualitat i es proporcionin eines a les famílies. Habitualment aquestes xerrades estan gestionades pel GMPD de l'escola i des del curs 16-17 es treballa conjuntament amb la direcció.

### 10.3.10. Reunions de seguiment de la Comissió de Convivència

**Objectiu:** Fer el seguiment del projecte de convivència i promoure la seva difusió. Assessorar la Direcció Pedagògica en la resolució dels expedients disciplinaris.

**Descripció:** Aquesta Comissió es reuneix de forma ordinària un cop al trimestre i de forma extraordinària sempre que cal instruir un expedient disciplinari. *(Veure punt 13. Seguiment del projecte de convivència)*

### 10.3.11. Sortides, excursions i convivències

**Objectiu:** fomentar l'autonomia personal i les relacions de col·laboració i companyonia.

**Descripció:** Formen part del Projecte Educatiu de l'escola per la seva rellevància en l'adquisició de coneixements de manera vivencial i activa i pel fet de constituir una oportunitat valuosa per als alumnes de conèixer amb companys i docents.

Quan es preparen aquestes sortides, els i les docents tenen molta cura de fomentar l'acceptació de tot l'alumnat per part dels seus companys i de prevenir qualsevol tipus de marginació o exclusió. Es dissenyen activitats d'aprenentatge i també lúdiques que fomentin la col·laboració i convivència de tots.



**10.3.12. Disseny d'horaris**

**Objectiu:** Aconseguir que l'alumnat alterni hores de més concentració amb hores més manipulatives i que hi hagi un cert equilibri setmanal d'activitats per tal d'afavorir al màxim el creixement personal i cognitiu de cada un dels i les alumnes.

**Descripció:** Els horaris són un instrument amb el que la direcció pedagògica de l'escola coordina i distribueix els recursos per tal de promoure el model pedagògic en la realitat concreta i complexa del seu alumnat. En el moment de definir-los es tenen en compte una sèrie de criteris com:

- la distribució de matèries entre matí i tarda.
- la presència de la tutoria a la classe cada dia.
- la distribució de les sessions al llarg de la setmana.

**10.3.13. Puntualitat, ordre i neteja**

**Objectiu:** Obtenir un bon ambient de treball i per tant, una millor convivència.

**Descripció:** Des de les tutories es vetlla perquè l'alumnat arribi puntual a les classes, vetlli per l'ordre i la neteja dels espais i pel respecte al material i instal·lacions de l'escola.

#### 10.4. Detectar conflictes.

Malgrat totes les accions que es puguin prendre per prevenir la violència i millorar la convivència i el clima del centre, cal prendre una sèrie de mesures per tal de poder detectar quan hi ha conflicte i, especialment, quan es tracta de casos d'assetjament on el tipus de violència es manifesta sovint sota la superfície de les relacions observables a l'escola, difícil de veure per part dels adults, però ben coneguda per l'alumnat.

Així doncs, cal prendre una sèrie de mesures que ajudin a poder detectar aquestes formes de maltractament per tal de poder intervenir-hi quan abans millor.

Les principals eines de la detecció són:

- 1- L'observació directa a l'aula.
- 2- L'observació directa al pati i a l'espai del migdia
- 3- L'acció tutorial i converses amb l'alumnat.
- 4- Reunió de tutoria i l'alumnat delegat.
- 5- Enquesta sobre clima escolar, sociograma i altres enquestes.
- 6- Les entrevistes amb famílies.
- 7- La caixa de sentiments
- 8- Programes d'interrelació d'edats: Padrins-Fillols, Programa Padrins-Lectors, Programa Xerpes.
- 9- Servei suport.

La combinació de totes aquestes mesures i l'observació de les correlacions sembla l'aproximació més adequada.

##### 10.4.1. L'observació directa a l'aula

**Objectiu:** Detectar qualsevol tipus de situació de malestar, violència, assetjament, en la relació entre els alumnes.

**Descripció:** Els tutors o tutores, els especialistes i tot el personal que treballa amb l'alumnat, són observadors directes de tot allò que passa a l'aula i veuen el tipus de relació que estableix l'alumnat entre ells.

Hi ha, però uns **indicadors** observables (*veure punt 12.1 "Protocol d'actuació a l'Escola Proa"*) des de l'àmbit escolar i familiar en un nen o nena o en un adolescent que és assetjat i poden ser de tipologia molt diversa. És important estar atents a tenir present que en una situació d'assetjament, la persona maltractada pot manifestar més d'un símptoma i de diferent categoria. Tanmateix, l'observació d'alguns d'aquests indicis no ha d'associar-se exclusivament a una conducta d'assetjament. Caldrà ser molt curiosos ja que aquests indicadors poden estar associats a altres problemàtiques.

Davant la detecció d'algun d'aquests indicadors, caldrà que la persona observadora informi a la tutoria qui valorarà la situació i ho comunicarà a la família després de contrastar la informació..

##### 10.4.2. L'observació directa al pati i a l'espai del migdia

**Objectiu:** Detectar qualsevol tipus de situació de malestar, violència, assetjament, en la relació entre els alumnes.

**Descripció:** L'estona d'esbarjo al pati representa l'entorn ideal per a observar les conductes agressives espontànies. És en les estones de pati, quan els alumnes perceben

que la vigilància dels adults és menys directa del que passa dins d'una aula, on es donen més situacions d'agressió física o verbal.

Els patis de la nostra escola són grans, però cada cicle té limitats uns espais. L'objectiu que tenim és que no quedi cap espai ocult i que no pugui ser captat per la vigilància d'un adult.

Sigui quina sigui l'etapa educativa, durant l'estona d'esbarjo sempre hi ha 4 persones de guàrdia vigilants tots els espais de pati.

Durant les estones d'esbarjo es pot observar la conducta social dels alumnes: la participació en el joc, les conductes agressives que es poden donar entre ells, les conductes d'allunyament i d'exclusió: veure qui juga sol perquè vol o perquè no el deixen jugar.

En el cas de nens i nenes més petits, es donen sovint petites agressions perquè els falta encara moltes habilitats socials, sovint estan encara en una etapa molt egocèntrica, amb manca de regulació emocional i molt sotmesos al contagi social.

També, amb alumnes més grans, de vegades es donen petites picabaralles que es solucionen a través del diàleg i que no requereixen que calgui tornar a parlar-ne més endavant.

Però cal diferenciar entre el petit conflicte i el conflicte més greu o en el que algú s'ha sentit víctima d'una mala acció.

Si això passa quan la persona tutora no està present, sinó que hi ha una altra persona de guàrdia, quan es torna a l'aula, la persona de guàrdia informa a la tutoria del conflicte ocorregut i el professorat l'entoma, dialogant amb els alumnes implicats.

Sempre que es pot, s'intenta solucionar el conflicte en aquell moment; però, quan això no és possible, s'acorda un altre moment per parlar-ne, que pot ser amb la persona tutora o bé amb la psicopedagoga.

De vegades, les dificultats més clares apareixen quan es tracta de captar la conducta verbal. Les frases "m'ha dit..." sovint s'escapen de la vigilància de l'adult, per tant, l'única forma de saber què ha passat és preguntar, sempre per separat, la versió dels fets de tots els integrants en un conflicte, veient també els nens que són testimonis per tal d'aclarir els fets.

En els casos en què hi hagi algun alumne en els que es veu alguna dificultat especial de relació social (allunyament o exclusió, agressivitat...) es fan observacions individuals.

#### 10.4.3. L'acció tutorial i converses amb l'alumnat.

**Objectiu:** Detectar qualsevol tipus de situació de malestar de l'alumnat.

**Descripció:** Des de la tutoria es plantegen activitats d'educació emocional, cercles de diàleg i assemblees on es crea un ambient adequat perquè els alumnes puguin posar de manifest els seus sentiments, situacions de malestar pròpies o alienes.

També es fan entrevistes individuals amb l'alumnat per tal de saber com està vivint la relació que estableix amb els altres, si sent que té amics o no, si hi ha algú que el fa sentir malament i s'intenta cercar solucions al seu problema..

#### 10.4.4. Reunió de tutoria i l'alumnat delegat

**Objectiu:** Detectar qualsevol tipus de situació de malestar de l'alumnat.

**Descripció:** Des de PRIM1 fins a BATX2 l'alumnat delegat es reuneix amb els seus tutors/es i/o amb la coordinació corresponent dues vegades al llarg del curs amb l'objectiu de transmetre als adults els acords i propostes de millora decidits en assemblea de classe, i posar de manifest situacions de mala convivència que succeeixen a l'escola.

#### 10.4.5. Enquesta sobre clima escolar, sociograma i altres enquestes.

**Objectiu:** Detectar el clima escolar de la classe, el grau de satisfacció que té cada alumne dins de l'escola, així com detectar també si hi ha algun alumne en situació especial de vulnerabilitat o patiment.

**Descripció:** Al nostre centre distingim entre l'observació i el diàleg quotidians i altres activitats més puntuals com són el sociograma o l'enquesta de clima escolar que serveixen per detectar si hi ha alumnat exclòs o ignorat.

Es fan enquestes de clima escolar de forma anual i ampliable sempre que es consideri necessari des de 4t de primària fins a 2n de batxillerat adaptades segons l'etapa.

Es fan sociogrames a tots els cursos on es barrejarà l'alumnat.

També es fan enquestes valorant els dies de convivències on es demana a l'alumnat com s'ha sentit.

Totes aquestes accions serveixen d'indicadors per a la tutoria a l'hora de detectar possibles casos de mala convivència.

#### 10.4.6. Les entrevistes individuals amb famílies.

**Objectiu:** Parlar amb la família per tal de intercanviar informació sobre la visió que es té del seu/va fill/a en referència a la relació que estableix amb els altres.

**Descripció:** La família constitueix una part fonamental en el procés de detecció i intervenció quan els alumnes tenen dificultats per a convida amb els altres.

A part de les reunions de famílies informatives i formatives que s'organitzen a la mateixa escola, es fan reunions individuals en els que les famílies exposen les dificultats que veuen en el seu fill, i –fins i tot- si són testimonis d'altres coses que han vist fora de l'escola i la tutoria explica com veu el seu fill/a en relació amb els altres.

De vegades, la visió que es té a casa i a l'escola no és la mateixa.

Pot ser que a casa, la família pensi que el seu fill/a pot ser víctima d'assetjament; però també pot passar que –a l'escola- no hagin vist situacions d'assetjament o –fins i tot- pot haver una diferència significativa de la situació de ser assetjat o de ser assetjador.

Pot ser que el fill o filla assetjat/da, ho digui de seguida. Però també pot passar que només expliqui algun conflicte viscut amb una visió parcial del conflicte, esmentant algun tipus d'agressió física o verbal que ha patit, però –obviament- que ell/ella també ha format part del mateix. També pot passar que no ho expliqui perquè tingui vergonya, perquè no vulgui que la família pensi que ell o ella no és prou valent/a per afrontar la situació o simplement perquè no sigui conscient del que li està passant. A continuació, descrivim alguns senyals d'alarma que poden ajudar la família a detectar si el seu/va fill/a pateix algun tipus d'assetjament.

Cal ser curosos i no interpretar que qualsevol signe correspon sempre a una situació d'assetjament. Alguns poden ser deguts a altres problemes, com són problemes dins de la família, pressió per part del pare o de la mare, malaltia d'algun membre de la família, estrès escolar, etc.

1	Malestar físic: vòmits, mal de cap, de panxa...
2	Canvis d'hàbits: perd la gana, dorm poc o té malsons, no vol anar a l'escola...
3	No vol sortir amb els amics ni els convida a venir a casa.
4	Alt nivell d'ansietat la nit de l'últim dia festiu abans d'anar a l'escola, el que es coneix com "la síndrome del diumenge a la nit".
5	Disminució del rendiment escolar
6	Canvis de caràcter: s'enfada per no res, se'l veu angoixat o deprimat.
7	Disminució de l'autoestima: se sent insegur i vulnerable, no expressa els seus sentiments...
8	Desenvolupament d'un gran sentiment de culpa.
9	Manca de comunicació: es tanca en ell mateix i diu que no li passa res...
10	Es pica amb els germans o cosins més petits com a símptoma de malestar emocional..
11	Deteriorament dels llibres, el material escolar, la motxilla, la roba...
12	Presència de cops o altres senyals producte de la violència física
13	Demana amb freqüència diners "extres" o bé els agafa d'amagat per donar-los als assetjadors que l'extorsionen

Quan es detecta algun cas d'assetjament, o bé que l'alumne en qüestió forma, o ha format part,

d'una situació de violència o d'assetjament, es busquen estratègies comunes escola-família per tal de millorar la situació, intentant que família-escola anem en la mateixa direcció per tal de solucionar aquest problema. (Aquestes accions queden recollides als apartats 10.4.6, 10.4.7., 10.4.8, 10.4.9., 10.4.10.

#### 10.4.7. La caixa dels sentiments

**Objectiu:** Detectar qualsevol tipus de situació de malestar de l'alumnat donant l'oportunitat de poder expressar-se de manera anònima i poder ser partícip en la millora del clima escolar.

**Descripció:** (el nom de la caixa es tria entre tots, aquest curs han decidit anomenar-la "La meva amiga caixa")

Es posa una caixa a la classe, el nom de la caixa es tria entre tots. En aquesta caixa els alumnes hi poden posar tota classe d'escrits manifestant qualsevol neguit, suggeriment del seu dia a dia a l'escola o la necessitat de parlar amb algun adult (tutor, psicòleg o altres adults amb qui han creat vincle). Cada setmana el tutor/a llegeix els escrits abans de fer-ho públicament. D'aquesta manera es filtra i es recull la possibilitat de concertar una xerrada amb un adult a demanda de l'alumne (privat), parlar-ho en assemblea (públic), ....

De la lectura dels escrits se'n parla en un cercle de confiança que dirigeixen els delegats, es debat i es fan propostes sempre que la situació ho requereix.

#### 10.4.8. Programes d'interrelació d'edats: Padrins-Fillols, Programa Padrins-Lectors, Programa Xerpes.

**Objectiu:** Possibilitar espais en els que els alumnes que es puguin sentir malament puguin donar-ho a conèixer no directament a l'adult.

**Descripció:** La descripció d'aquests programes es troba en els punts 10.1.1.3, 10.1.1.4, 10.2.1, 10.2.2., 10.2.3., 10.6.4. d'aquest document.

#### 10.4.9. Servei suport

**Objectiu:** Possibilitar espais anònims en els que els alumnes que es puguin sentir malament puguin donar-ho a conèixer i demanar consell a un professional extern a l'escola.

**Descripció:** La descripció d'aquest programa es troba al punt 10.3.6 d'aquest document.

**10.5. Gestionar conflictes amb voluntat d'entesa i resolució.**

Hem parlat fins ara de prevenir els conflictes, però només pel simple fet de conviure, el conflicte sovint és inevitable. Sempre que hi ha una discrepància entre dos o més interessos simultanis, fàcilment es pot arribar a un estat de tensió que pot ser responsable d'un estat d'ansietat o de comportaments impulsius i/o violents que són els que hem d'evitar i per tant caldrà definir unes actuacions, en el benentès que aquestes actuacions no poden ser iguals segons l'edat que tractem.

En el cas de parvulari, els infants de 3 a 5 anys estan en una edat en la qual la seva consciència emocional, regulació i capacitat d'empatia és encara molt immadura; així com el seu llenguatge encara no té la capacitat per regular l'acció, per tant, els "petits" conflictes són força constants: discutir-se perquè volen la mateixa joguina, voler ser el primer de la fila, i d'altres, són situacions que es donen sovint i que, per això, cal que des de ben petits es treballi l'educació emocional on el paper de la tutora i de la resta d'especialistes és fonamental. El adults són els que han d'ajudar a l'adquisició de competències emocionals com són les d'aprendre a identificar i expressar les pròpies emocions, establir relació entre els seus actes i les seves conseqüències i buscar alternatives davant les situacions de conflicte que no siguin a través de la violència.

En el cas de parvulari i, també en els primers anys del Cicle Inicial de Primària, és molt important que els adults, docents i família, entenguin que els infants en aquesta edat entre 3 i 8 anys estan en un moment maduratiu en el qual necessiten moltes pautes d'actuació; però no podem establir un sistema de càstigs, sinó que, en cas de conflicte, haurem d'estudiar quina ajuda pedagògica pot ser la més adient atenent a les característiques individuals de cada nen o nena. A mesura que l'alumnat va creixent, la consciència sobre les pròpies actuacions és més gran i, per tant, cal que l'adolescent vagi guanyant responsabilitats sobre els propis actes. És imprescindible que família i escola vagin de la mà en tots els aspectes relacionats amb l'educació dels joves.

El suport de la família és fonamental per a la gestió de conflictes.

Per un costat, a les entrevistes amb cada família s'intenta que coneguin la conducta i reaccions dels seus fills. Això ha de possibilitar un treball conjunt família-escola quan cal intervenir en problemes concrets. El fet de realitzar també reunions de famílies pot millorar la comunicació entre les mateixes famílies i entre els mestres i les famílies en situacions difícils.

A les reunions de famílies, es fa esment de temes relatius a les dinàmiques de grups i la convivència, tot posant l'accent en aquells aspectes de prevenció de conflictes dels quals cal tenir cura des de casa.

És imprescindible la col·laboració estreta entre família i escola tot i que el lideratge de la gestió dels conflictes entre els alumnes sigui competència de l'escola. Les famílies de cadascun dels alumnes implicats han d'ajudar a què això es faci de la millor manera possible.

Cada família coneix el seu fill o filla i, en el cas de detectar un conflicte continuat en el temps, o de detectar-lo en referència a altres alumnes, és molt important que en parlin

amb la tutoria; però creiem que no haurien de posar-se en contacte amb l'altra família o parlar malament d'un altre alumne.

Els rumors entre famílies, fins i tot desavinences entre elles, així com l'ús de xats, blocs, whatsapps, interfereixen negativament en el clima escolar perquè es malmet la relació entre les famílies i, en conseqüència, també la relació entre els mateixos infants.

En horari escolar aquestes són les actuacions que es realitzen:

<p><b>10.5.1. Parlar amb l'alumnat</b></p> <p><b>Objectiu:</b> Recollir informació dels fets per tal de contrastar els diferents punts de vista de les persones implicades.</p> <p>Quan som coneixedors d'un conflicte parlem amb l'alumnat implicat de manera individual perquè ens expliqui la seva versió dels fets. De la mateixa manera busquem testimonis de la situació perquè entre tots puguem aclarir la versió dels fets. Sempre que sigui possible, els fem escriure les versions en un document.</p>
<p><b>10.5.2. Intercanvi d'informació</b></p> <p><b>Objectiu:</b> Recollir i centralitzar la informació des de la tutoria.</p> <p>La comunicació entre la persona que ha estat testimoni del conflicte amb la tutoria és fonamental, tant si és en horari escolar com a l'espai del migdia, fins i tot, les estones d'activitats extra lectives. Sempre que sigui possible, es farà buscant el temps per explicar l'incident personalment (cara a cara). Es recomana que aquesta comunicació s'acompanyi d'un registre escrit. <i>Veure annex 4.</i></p>
<p><b>10.5.3. Intercanvi d'informació</b> entre la persona tutora de l'alumnat que hagi viscut un conflicte i coordinació i psicopedagogia.</p> <p><b>Objectiu:</b> En casos més complexes, compartir la informació amb coordinació i psicopedagogia perquè participin de la resolució del cas.</p> <p>Quan el conflicte és greu o es repeteix en el temps, es convoca l'alumnat implicat perquè parli amb coordinació i psicopedagogia i expliqui la seva versió dels fets. Amb anterioritat, la tutoria ha informat a psicopedagogia i coordinació dels antecedents del conflicte.</p>
<p><b>10.5.4.</b> Segons el tipus i gravetat del conflicte, proposta de <b>mediació</b> (en el cas de ser alumnes de PRIM5 i 6 i ESO)</p> <p><b>Objectiu:</b> Proposar la mediació com a mètode eficaç de resolució de conflictes.</p> <p>Quan el conflicte ve de lluny i es va repetint de forma sistemàtica es fa una proposta de mediació entre iguals. Per tal que aquesta mediació sigui efectiva, les dues parts han d'estar d'acord en engegar-la. Les persones mediadores són alumnes de cursos superiors que no tinguin cap mena de vincle amb l'alumnat implicat i es duu a terme en horari de pati al llarg d'una o dues sessions, en l'espai adjudicat per fer-ho.</p>
<p><b>10.5.5. Espais de diàleg</b></p> <p><b>Objectiu:</b> Crear un espai i ambient de diàleg per tal de resoldre de forma assertiva els conflictes arribant a un acord.</p> <p><b>Descripció:</b> A totes les etapes es busquen maneres que l'alumnat que ha tingut un conflicte puguin arribar a acords per tal de superar-los de forma assertiva i sense violència. Al llarg dels anys, i segons els cursos, hem utilitzat diferents sistemes, per exemple, en el cas de parvulari, buscant un racó on els infants que han tingut el conflicte puguin parlar. En el cas de primària, es fa l'arbre de les emocions, o es busca un espai on deixar que l'alumnat pugui resoldre per si sol el conflicte. A secundària es disposa d'una saleta de mediació. Quan aquesta estratègia no és efectiva, intervindrà la tutoria i, si cal,</p>

també l'equip de psicopedagogia, però en tot cas l'alumnat li explica quina ha estat la resolució del conflicte a l'adult.

**10.5.6. Trobada** amb les famílies afectades per tal de parlar amb elles i contrastar la informació.

**Objectiu:** Informar a les famílies afectades i que aquestes aportin el seu punt de vista.

Un cop verificada la informació de totes les parts implicades en el conflicte, es cita les famílies per informar i buscar estratègies comunes, que ens permetin actuar des de l'escola i des de casa, i així augmentar-ne l'eficàcia.

Aquesta comunicació a les famílies es farà tan aviat com cada situació requereixi i és molt important que s'arribin a uns acords que permetin revisar si el conflicte ha quedat resolt o bé cal buscar noves estratègies que ajudin a solucionar-lo.

**10.5.7.** Segons el tipus i gravetat del conflicte s'imposa una **mesura que sigui reparadora** dels fets (en la mesura del possible)

**Objectiu:** Aplicar les mesures reparadores més adequades per a cada situació.

Davant de les situacions de conflicte, les persones educadores hem de ser capaços de donar una resposta equilibrada i justa a les necessitats i demandes de les persones implicades i afectades.

Ja hem comentat que, en els infants més petits (Parvulari i Cicle Inicial) s'intentarà, sempre que sigui possible, evitar respostes de caire punitiu (càstigs) i utilitzarem estratègies que ajudin a millorar l'empatia i assertivitat de les persones implicades.

Quan l'alumnat ja és més gran, a partir del Cicle Mitjà en endavant: ESO i Batxillerat, la presa de decisions del que cal fer en el cas de faltes greus i/o molt greus és molt més complexa.

La creença que els càstigs modifiquen els comportaments no desitjats estan a la base de la majoria de polítiques de justícia i de disciplina escolar. Ja en la mateixa societat, el sistema de "multes", per exemple, sembla que sigui l'única manera possible d'assumir una falta.

Però en el món escolar, la mera imposició del càstig, sovint no té un efecte real ja que no crea empatia ni fomenta la internalització d'un compromís real de canvi.

Amb el càstig, sovint la persona qui ha comès la falta, és passiva, no assumeix responsabilitats i desenvolupa ressentiment i se sent víctima de l'autoritat. Però això no vol dir que les faltes, o els mals comportaments no han de tenir conseqüències, per això intentarem, sempre que sigui possible, aplicar les pràctiques restauratives.

Les pràctiques restauratives constitueixen un ventall d'eines que permeten detectar, gestionar i resoldre situacions de conflicte per tal de millorar la convivència.

La pràctica més emprada són els **cercles de diàleg** en els que els participants fan ús del seu torn de paraula per explicar el que ha passat i expressar els seus sentiments. Després, s'han d'arribar a acords en els quals els alumnes que han comès la falta han de demanar disculpes a qui l'han comès i, sempre que sigui possible, han de reparar el mal que han fet.

Més endavant, s'han de revisar si aquests acords s'han complert i, si és així, considerem que el conflicte haurà quedat resolt.

Malauradament, de vegades els conflictes no es poden resoldre de forma positiva, o bé perquè els acords s'han trencat de forma repetitiva o bé perquè la gravetat del conflicte comporta altres accions, com ho pot ser l'expedient disciplinari, que estan explicades a les NOFC del centre.

**10.5.8.** Segons el tipus i gravetat del conflicte es trasllada a la comissió de convivència de l'escola.

**Objectiu:** Informar a la comissió de Convivència.



Quan la Direcció Pedagògica considera que per la gravetat dels fets cal instruir un expedient acadèmic, abans de resoldre una sanció, s'ha d'assessorar per la Comissió de convivència.

Així ho descriu l'article 11 de les NOFC del centre sobre "Aplicació de sancions per conductes greument perjudicials per a la convivència del centre". Les NOFC defineixen quins tràmits implica obrir un expedient acadèmic.

**10.5.9.** Segons el tipus i gravetat del conflicte **s'informa** el Consell Escolar.

*L'article 11 de les NOFC dóna l'opció a la Direcció pedagògica de proposar una sanció a l'alumne o a la família si és menor d'edat. Si aquesta l'accepta, no s'obrirà expedient acadèmic i en lloc de convocar la Comissió de convivència, s'informa al plenari del Consell Escolar en la següent sessió.*

**10.5.10.** Segons el tipus i gravetat del conflicte es sol·licita la **intervenció** d'agents externs.

En cas de conflicte greu entre l'alumnat o entre famílies, la Direcció pedagògica pot sol·licitar la intervenció dels Mossos d'Esquadra per tal de garantir la seguretat de la comunitat escolar; servei de mediació del Consorci d'Educació per tal d'assolir entesa entre les parts; USCE (Unitat de Suport a la Convivència Escolar) en casos complexos que no es poden resoldre per canals ordinaris.

Les famílies també acostumen a organitzar activitats fora de l'horari escolar. Cal tenir en compte que el nostre projecte de convivència busca la coherència en qualsevol acció educativa, independentment de qui l'organitzi. És en aquest sentit que considerem oportú incloure i ressaltar aquests punts del [Reglament de Règim Intern de l'escola](#) (*També es pot trobar a l'espai de carpetes públiques de [clickedu/escola Proa/Projecte educatiu de centre/07\\_RRI.pdf](#)*)

#### Articles del Reglament de Règim Intern de l'escola

Art. 57è.- Els/les alumnes tenen el deure de:

1. Mantenir un comportament respectuós envers l'Idari de l'Escola, envers tots els membres de la comunitat educativa i envers el treball propi i dels altres, i complir les normes de funcionament i de convivència.
5. Utilitzar amb responsabilitat les instal·lacions i el material didàctic de l'Escola.
7. Comportar-se en tot moment, dins i fora del recinte escolar, d'acord amb els principis de civisme, respecte i tolerància.

Art. 59è.- Els/les alumnes que incompleixin els seus deures envers la comunitat educativa podran ser sancionats, d'acord amb el Decret de Drets i Deures dels Alumnes, segons les previsions del mateix Decret, la normativa d'alumnes de cada etapa i les NOFC (Normes d'Organització i Funcionament de Centre).

Art. 60è.- En la mesura que sigui possible, i amb l'acord dels pares de l'alumne/a, es procurarà que la sanció tingui relació amb la falta comesa i tendeixi a reparar-ne els efectes. Per imposar qualsevol sanció es tindrà en compte l'edat cronològica i evolutiva de l'alumne/a i, en general, que la imposició del càstig no comporti danys per a l'alumne/a afectat/da o pel conjunt de l'Escola.

L'alumne/a sancionat/da o els seus representants legals podran, en qualsevol cas, interposar recurs contra la sanció davant el Consell Escolar i/o les autoritats educatives, d'acord amb allò que estableix el Decret esmentat, demanant, si es donés el cas, les satisfaccions adients per un càstig inadequat.

Art. 66è.- Els Pares d'alumnes tenen el deure de:

1. Acceptar l'Idari de l'Escola, tenint cura que l'educació que reben els seus fills i filles a l'Escola no entri en contradicció amb la quina reben al si de la família.
2. Col·laborar en l'educació escolar dels seus fills i filles, tot mantenint un esperit obert de diàleg amb els/les mestres que faciliti una tasca educativa compartida i coherent, assistint a les entrevistes i reunions a les que hagin estat convocats per tractar assumptes relacionats amb

l'educació dels seus fills/es, i informant els/les educadors/res d'aquells aspectes de la seva personalitat i circumstàncies que siguin significatius per a la seva formació integral, en benefici dels propis fills i de tots els alumnes.

3. Ajudar al desenvolupament escolar dels seus fills i filles, facilitant el material que se'ls demani i autoritzant les sortides que es programin com a complement d'estudis.

4. Col·laborar al manteniment de l'Escola, satisfent puntualment les quotes establertes. Si una família té greus dificultats per complir temporalment aquest deure, s'adreçarà a la Junta Directiva de l'AFBSM per sol·licitar, bé un ajornament del pagament, bé una reducció; en aquest darrer cas, la Junta transmetrà la sol·licitud al Consell Escolar.

5. Col·laborar al bon funcionament de l'Escola:

- Respectant les instruccions que es donin referents als horaris, activitats, reunions, etc.
- Tenint cura de les instal·lacions i material.
- Ajudant a la millora general de l'Escola, ja sigui mitjançant les diverses possibilitats d'intervenció directa, o bé adreçant propostes i suggeriments a l'òrgan indicat en cada cas.

A més del que es desprèn de l'RRRI, les famílies són responsables dels seus fills/es en les activitats organitzades per les pròpies famílies en horari no lectiu (p. ex. Gresca, Rua de Carnaval, sortides de cap de setmana....)

**10.6. Formar a cada membre de la comunitat escolar segons el seu rol.**

**10.6.1. Formació dels i les docents**

**Objectiu:** Mantenir el sector docent al dia en qüestions de detecció, prevenció i gestió dels diversos tipus d'assetjament, així com de l'educació emocional, de la mediació i de totes aquelles eines que puguin contribuir a millorar la convivència.

**Descripció:** Promoció d'activitats de formació permanent.

**10.6.2. Formació dels i de les no docents**

**Objectiu:** Que tot el personal de l'escola sigui competent per tal de contribuir al Projecte de Convivència del centre de forma activa, prevenint situacions conflictives, gestionant els fets amb un llenguatge i foment de valors comuns i comunicant els fets més rellevants a la tutoria de l'alumnat. Promoure la responsabilitat de la coeducació entre tota la comunitat educativa.

**Descripció:** Totes aquelles activitats que promoguin la capacitació, millora, requalificació i posada al dia de les competències del personal d'administració i serveis de l'escola.

**10.6.3. Escola de famílies**

**Objectiu:** Proporcionar informació a les famílies sobre els trets característics de l'edat del seu fill. Promoure la responsabilitat de la coeducació entre família-escola i entre tota la comunitat educativa.

**Descripció:** Tot i que el nostre centre no té definida una Escola de famílies com a tal, sí que es realitzen trobades i xerrades que tenen com a objecte el fet de reflexionar sobre el creixement de l'alumnat en cada una de les etapes i circumstàncies i entorn en el que viuen. L'Escola Proa té voluntat de crear un programa seqüenciat amb el qual es tractin temes d'actualitat i es proporcionin eines a les famílies. Habitualment aquestes xerrades estan gestionades pel GMPD de l'escola i des del curs 16-17 es treballa conjuntament amb la direcció.

**10.6.4. Formació dels i les alumnes: mediadores i xerpes**

**Objectiu:** Donar les eines necessàries per tal que l'alumnat pugui realitzar les tasques de mediació.

**Formació de l'alumnat mediador:** l'alumnat mediador es forma en l'optativa que es fa durant el primer semestre de 1r d'ESO. Els cursos següents es fan recordatoris anuals dels passos a seguir en el procés de mediació; si aquest alumnat ha de portar a terme una mediació parla amb psicopedagogia per revisar el material que necessita i resoldre els dubtes que pugui tenir en el procés. L'alumnat mediador acaba la seva tasca quan marxa de l'escola.

**Formació alumnat xerpa** (alumnat de 3r d'ESO): solen ser persones mediadores, per tant tenen una base de coneixement en resolució de conflictes. A mitjans de curs, reben una formació específica per part del Mossos d'esquadra sobre ciberassetjament, per esdevenir aplicadors d'un taller sobre ciberassetjament enfocat a l'alumnat adolescent. L'alumnat xerpes compartiran aquest taller amb els seus companys i companyes de curs amb l'ajuda de la tutoria de 3r d'ESO i seran les persones aplicadores de referència a l'alumnat de 1r d'ESO amb el suport a l'aula dels Mossos d'Esquadra formadors. L'alumnat xerpa acaba les seves funcions quan acaba el curs.

## 11. OBJECTIUS GENERALS I ESPECÍFICS | AGENTS IMPLICATS | TEMPORITZACIÓ | INDICADORS

En els quadres inclosos en aquest punt 11 es mostren totes aquelles actuacions descrites anteriorment així com els agents implicats, la temporització, indicadors d'avaluació i alguna observació. Aquests quadres pretenen mostrar de forma esquemàtica tot allò projectat i els elements involucrats en cada activitat per facilitar tant el seu coneixement com el seu seguiment.

**Objectiu general:**1. “Crear un clima escolar i de relació entre totes les persones de l'escola que afavoreixi el respecte mutu, el benestar, l'entesa i la voluntat de col·laboració com a bases per al treball ben fet, l'aprenentatge i el progrés en l'adquisició de competències.”

**Objectiu específic: 1.Acollir totes les persones que entren de nou: alumnes, famílies, mestres, personal de l'escola**

En el cas d'alumnes nous

Actuació	Agents implicats	Temporització	Indicadors d'avaluació	Observacions
Entrevistar l'alumnat i la seva família	Tutoria Coordinació	En la visita al centre En iniciar el curs	Tutoria registra l'entrevista.	
Assignar una classe	Tutoria Coordinació	En preparar el curs	Tutoria fa seguiment i observacions i es fa una enquesta de clima escolar (PRIM4-BATX2)	
Engagar el programa Padrins Fillols	Tutoria Coordinació P3, P4, P5, PRIM5, PRIM6 i ESO1	Durant tot l'any	Les tutories corresponents de primària i secundària es reuneixen i valoren el programa	<i>Veure annex 1.</i>
Engagar el programa Xerpes	Tutoria Coordinació ESO1-ESO3	Durant tot l'any	Les tutories de 1r i 3r d'ESO es reuneixen i valoren el programa	<i>Veure annex 2.</i>
Fer una reunió amb els alumnes de necessitats educatives específiques.	Psicopedagogia Tutoria	En iniciar el curs	El departament de psicopedagogia fa el seguiment d'aquests alumnes periòdicament	

Donar la benvinguda als alumnes de BATX1	Direcció pedagògica Coordinació Tutoria Alumnat	El primer dia d'escola	Des de coordinació es passa l'enquesta sobre la trobada	
--	--	---------------------------	---	--

**Objectiu general:**1. “Crear un clima escolar i de relació entre totes les persones de l’escola que afavoreixi el respecte mutu, el benestar, l’entesa i la voluntat de col·laboració com a bases per al treball ben fet, l’aprenentatge i el progrés en l’adquisició de competències.”

**Objectiu específic: 1.Acollir totes les persones que entren de nou: alumnes, famílies, mestres, personal de l’escola**

En el cas de personal nou

Actuació	Agents implicats	Temporització	Indicadors d’avaluació	Observacions
Realitzar una entrevista amb la direcció del centre i amb la coordinació corresponent després de la contractació.	Direcció general Direcció pedagògica o direcció administrativa Coordinació de la secció (etapa educativa, espai migdia, secretaria, d’altres)	En el moment en què es doni la situació.	Des de direcció i coordinació es fa el seguiment o observació.	
Presentar la nova incorporació a tot el personal de l’escola.	Direcció pedagògica o direcció administrativa	En el transcurs del mateix i posteriors dies de la seva contractació.	Des de direcció i coordinació es fa el seguiment o observació.	

**Objectiu general:**1. “Crear un clima escolar i de relació entre totes les persones de l’escola que afavoreixi el respecte mutu, el benestar, l’entesa i la voluntat de col·laboració com a bases per al treball ben fet, l’aprenentatge i el progrés en l’adquisició de competències.”

**Objectiu específic: 1.Acollir totes les persones que entren de nou: alumnes, famílies, mestres, personal de l’escola**

En el cas de famílies noves

Actuació	Agents implicats	Temporització	Indicadors d’avaluació	Observacions
Presentar l’escola a les famílies interessades en l’escola.	Gabinet Gerent Coordinació Secretaria	Durant el període de portes obertes de l’escola (entre octubre-març)	Coordinació passa una enquesta d’avaluació	
Donar a conèixer a les famílies noves els canals de participació tant pedagògica com d’institució.	Tutories Reunions pedagògiques	Reunió de benvinguda a l’escola. (Juny)	Coordinació passa una enquesta a les famílies noves sobre la informació rebuda versus l’experiència a Proa.	
Realitzar una reunió amb el departament de psicopedagogia i les famílies noves amb NEES	Tutories Departament de psicopedagogia	Reunió abans d’inici de curs	El departament de psicopedagogia registra el seguiment.	

**Objectiu general:**1. “Crear un clima escolar i de relació entre totes les persones de l’escola que afavoreixi el respecte mutu, el benestar, l’entesa i la voluntat de col·laboració com a bases per al treball ben fet, l’aprenentatge i el progrés en l’adquisició de competències.”

**Objectiu específic: 2. Promoure la interrelació i empatia dels alumnes de les diferents etapes**

Actuació	Agents implicats	Temporització	Indicadors d’avaluació	Observacions
Implementar el programa Padrins Fillols	Tutoria Professorat Coordinació P3, P4, P5, PRIM5, PRIM6 i ESO1	Durant tot l’any	Des de les tutories es passa una enquesta de valoració dels alumnes a partir de PRIM5 i el professorat.	<i>Veure annex 1.</i>
Implementar el programa Xerpes	Tutoria Professorat Coordinació ESO1-ESO3	Durant tot l’any	Des de les tutories de 1r i 3r d’ESO es fa el seguiment i observació del programa.	Aquest programa inicia la seva implementació a l’escola el curs 15-16. <i>Veure annex 2.</i>
Implementar el programa Padrins Lectors	PRIM1-PRIM4 PRIM2-PRIM5 PRIM3-PRIM6 Tutoria Professorat de llengua	Durant tot l’any	Des de les tutories de primària es fa el seguiment i observació del programa.	<i>Veure annex 3.</i>



**Objectiu general:** 1. “Crear un clima escolar i de relació entre totes les persones de l’escola que afavoreixi el respecte mutu, el benestar, l’entesa i la voluntat de col·laboració com a bases per al treball ben fet, l’aprenentatge i el progrés en l’adquisició de competències.”

**Objectiu específic: 3. Prevenció de conflictes. Mesures de caire pedagògic i didàctic**

Actuació	Agents implicats	Temporització	Indicadors d’avaluació	Observacions
Formar grups d’alumnes de forma equilibrada: · A P3 i BATX1 formació de grups nous. · Redistribuir els alumnes de la resta de cursos cada dos cursos.	Alumnat Professorat Tutoria Psicopedagogia	Al programar el curs següent: · A P3 i BATX1 formació de grups nous. · Tots els cursos: redistribució cada dos anys.	Des de les tutories es passa l’enquesta de clima escolar	Definir criteris segons etapa
Realitzar el programa d’acció tutorial per part de la tutoria de cada curs.	Alumnat Professorat Tutoria Psicopedagogia Infermeria del Servei de Suport (servei extern) Personal d’institucions externes	Activitats programades durant tot el curs. Intervencions específiques.	Des de les tutories es passa l’enquesta de clima escolar A petició de la tutoria, quan existeix alguna cosa/activitat/fet que amoïna.	
Dur a terme el pla d’educació emocional i en valors	Alumnat Professorat Tutoria Psicopedagogia	Activitats programades durant tot el curs. Intervencions	Des de les tutories es passa l’enquesta de clima escolar	

	Infermeria del Servei Suport (servei extern) Personal d'institucions externes Famílies a través del GPMD: escola de famílies	específiques. A petició de la tutoria, quan es diu que existeix alguna cosa/activitat/fet que amoïna.		
Facilitar informació a les famílies sobre les característiques evolutives de l'edat dels seus fills	Professorat Tutoria Psicopedagogia Famílies a través del GPMD: escola de famílies	Reunions generals de famílies. Reunions amb la família.	Des de coordinació i tutoria es fa el seguiment de l'assistència de les famílies a les reunions.	
Fer una reunió de tutoria/coordinació i alumnat delegat.	Alumnat Tutoria Coordinació Psicopedagogia	Dos cops l'any (a partir de l'ESO).	Des de les tutories es passa l'enquesta de clima escolar Des de coordinació es fa una acta de la reunió.	
Fer la presentació del Servei de suport (per als alumnes de ESO3-BATX2) (servei extern)	Alumnat Professorat Tutoria Psicopedagogia Infermeria del Servei Suport (servei extern)	Durant tot el curs sempre que l'alumnat ho necessita.	Informe del Departament de psicopedagogia (Secundària).	
Realitzar el Programa de prevenció de salut (per a l'alumnat de PRIM6-ESO4)	Alumnat Professorat Tutoria Psicopedagogia	Segons programació	Valoració des de les tutories adreçada a l'Agència de Salut Pública de Barcelona..	

	Personal d'institucions externes			
Realitzar sessions informatives externes a l'alumnat	Alumnat Professorat Tutoria Psicopedagogia Infermeria del Servei Suport (servei extern) Personal d'institucions externes	A petició de la tutoria, quan es diu que existeix alguna cosa/activitat/fet que amoïna.	Des de les tutories es passa l'enquesta de clima escolar	
Realitzar sessions informatives externes a les famílies de l'escola.	Professorat Tutoria Psicopedagogia Personal d'institucions externes Famílies a través del GMPD: escola de famílies	Trimestralment organitzat pel GMPD amb coordinació del gabinet de psicopedagogia.	Des de direcció es passa una enquesta de valoració de la sessió formativa	
Fer reunions de seguiment del projecte de la Comissió de Convivència.	Comissió de convivència Direcció	Trimestralment	La comissió de convivència fa l'acta de la reunió.	
Fer sortides, excursions i convivències.	Alumnat Professorat Tutoria Psicopedagogia	Abans i durant cada sortida, excursió i convivència	Des de la tutoria es passa una enquesta de valoració del final de convivències als alumnes (Document AVALconvis.DOC o a GoogleForms: <a href="https://docs.google.com/a/escola-proa.cat/forms/d/1Fqyj1hZZEfK3Z0Ohr5mrjrYdgMpYxM6m62g1-P1_UY/edit">https://docs.google.com/a/escola-proa.cat/forms/d/1Fqyj1hZZEfK3Z0Ohr5mrjrYdgMpYxM6m62g1-P1_UY/edit</a> )	

			· Valoració de les convivències per part dels monitors de les cases de colònies.	
Dissenyar els horaris de l'escola	Equip directiu Secretaria tècnica	En la preparació del curs vinent (juliol)	L'etapa valora la idoneïtat dels horaris per l'acompliment dels objectius pedagògics	Segons el programa educatiu i els objectius/prioritats del curs següent. Document de criteris per l'elaboració.
Garantir la puntualitat, ordre i neteja	Personal de l'escola Alumnat Famílies	Durant tot el curs	El departament de qualitat passa una enquesta de valoració al personal de neteja.	

**Objectiu general:**1. “Crear un clima escolar i de relació entre totes les persones de l’escola que afavoreixi el respecte mutu, el benestar, l’entesa i la voluntat de col·laboració com a bases per al treball ben fet, l’aprenentatge i el progrés en l’adquisició de competències.”

**Objectiu específic: 4. Detecció de conflictes**

Actuació	Agents implicats	Temporització	Indicadors d’avaluació	Observacions
Observació directa a l’aula	Tutoria Professorat Coordinació Alumnat	Durant tot l’any	<i>Els descrits com a tals en el punt 12.1 d’aquest document.</i>	
Observació directa al pati i a l’espai del migdia	Tutoria Professorat Coordinació Monitoratge Alumnat	Durant tot l’any	<i>Els descrits com a tals en el punt 12.1 d’aquest document.</i>	
Acció tutorial i converses amb l’alumnat	Tutoria Alumnat	Durant tot l’any	Valoració dels cercles de diàleg. Valoració de les assemblees. Registre de les entrevistes amb l’alumnat.	
Reunió de tutoria i l’alumnat delegat	Tutoria Coordinació Alumnat delegat (PRIM1-BATX2)	Dues vegades a l’any	Valoració de les assemblees amb l’alumnat delegat.	
Enquesta sobre clima escolar, sociograma i altres enquestes.	Direcció pedagògica Tutoria Coordinació Psicopedagogia Alumnat (PRIM4-BATX2)	Una vegada l’any i sempre que es consideri necessari. Una vegada després de les convivències.	Valoració de les enquestes	

Entrevistes individuals amb famílies	Tutoria Psicopedagogia Famílies		<i>Els descrits com a tals en el punt 10.4.6. d'aquest document.</i>	
Caixa dels sentiments	Tutoria Professorat Psicopedagogia Alumnes PRIM5	Durant tot l'any	Valoració del contingut del redactat dels alumnes	
Programes d'interrelacions d'edats	Tutoria Professorat Coordinació Psicopedagogia Alumnat	Durant l'any	Enquestes de valoració Observació i valoració del programa	
Servei suport	Tutoria Coordinació Psicopedagogia Alumnes ESO1-BATX2 Servei suport	Durant tot l'any	Valoració del propi servei. Valoració de l'informe que fa arribar aquest servei.	

**Objectiu general:**1. “Crear un clima escolar i de relació entre totes les persones de l’escola que afavoreixi el respecte mutu, el benestar, l’entesa i la voluntat de col·laboració com a bases per al treball ben fet, l’aprenentatge i el progrés en l’adquisició de competències.”

**Objectiu específic: 5. Gestió de conflictes**

Actuació	Agents implicats	Temporització	Indicadors d’avaluació	Observacions
Parlar amb l’alumnat	Alumnat implicat Famílies Coordinació Professorat Tutoria Psicopedagogia	Durant tot el curs sempre que existeixi un conflicte (des que es produeix el fet fins el final)	Coordinació porta un registre dels conflictes. <i>Veure annex 4</i>	
Intercanviar informació entre el professorat i la tutoria de l’alumnat que hagin viscut un conflicte	Professorat Tutoria	Durant tot el curs sempre que existeixi un conflicte (des que es produeix el fet fins el final)	La tutoria porta un registre dels conflictes. <i>Veure annex 4</i>	
Segons el tipus i gravetat del conflicte, intercanviar informació entre la tutoria de l’alumnat que hagi viscut un conflicte i coordinació i psicopedagogia de l’etapa.	Alumnat implicat Alumnat mediador Famílies Psicopedagogia Coordinació Professorat/PAS Tutoria Direcció pedagògica	Durant tot el curs sempre que existeixi un conflicte (des que es produeix el fet fins el final)	La tutoria, la coordinació i psicopedagogia porten un registren de conflictes i comportaments conflictius. <i>Veure annex 4</i> Psicopedagogia porta un registre de mediadors.	
Segons el tipus i gravetat del conflicte, es proposa fer una mediació (en el cas de ser alumnes de PRIM i ESO)	Alumnat implicat Alumnat mediador Famílies	Durant tot el curs sempre que existeixi un conflicte (des que es produeix el fet fins el final)	La tutoria, la coordinació i psicopedagogia porten un registre de conflictes, i comportaments conflictius. <i>Veure annex 4.</i> Psicopedagogia porta un registre de	

	Psicopedagogia Coordinació Professorat/PAS Tutoria Direcció pedagògica		mediació. La tutoria porta el registre de reunions de famílies amb tutoria i/o coordinació i/o psicopedagogia (si escau, es registra al DOIP)	
Crear un espai de diàleg.	Alumnat implicat Famílies Coordinació Professorat Tutoria Psicopedagogia	Durant tot el curs sempre que existeixi un conflicte (des que es produeix el fet fins el final)	Psicopedagogia porta un registre de l'alumnat que hi va.	
Establir trobades amb les famílies per tal de parlar amb elles i contrastar la informació.	Famílies Tutoria Psicopedagogia	Durant tot el curs sempre que existeixi un conflicte (des que es produeix el fet fins el final)	Coordinació i tutoria porten un registre de reunions de famílies amb i coordinació Psicopedagogia i tutoria porten un registre de reunions de famílies (psicopedagogia les enregistra al DOIP)	
Segons el tipus i gravetat del conflicte imposar una sanció que sigui reparadora dels fets (en la mesura del possible)	Alumnat implicat Famílies Coordinació Tutoria Psicopedagogia Direcció Pedagògica	Durant tot el curs sempre que existeixi un conflicte (des que es produeix el fet fins el final)	La tutoria, la coordinació i psicopedagogia porten un registre de conflictes i comportaments conflictius. <i>Veure annex 4.</i> Psicopedagogia porta un registre de mediacions.	
Segons el tipus i gravetat del conflicte, traslladar el fet per tal que la comissió de convivència de l'escola valori la necessitat d'obrir un expedient.	Alumnat implicat Famílies Coordinació Tutoria Psicopedagogia Direcció	Durant tot el curs sempre que existeixi un conflicte (des que es produeix el fet fins el final)	La tutoria, la coordinació i psicopedagogia porten un registre de conflictes i comportaments conflictius. <i>Veure annex 4</i> Psicopedagogia porta un registre de mediacions.	



	Pedagògica Comissió de convivència			
Segons el tipus i gravetat del conflicte informar al Consell Escolar.	Direcció Pedagògica Comissió de convivència Consell Escolar	Durant tot el curs sempre que existeixi un conflicte (des que es produeix el fet fins el final)	La tutoria, la coordinació i psicopedagogia porten un registre de conflictes i comportaments conflictius. <i>Veure annex 4.</i> Psicopedagogia porta un registre de mediacions.	
Segons el tipus i gravetat del conflicte sol·licitar la intervenció dels Mossos d'esquadra.	Famílies Coordinació Professorat/PAS Tutoria Psicopedagogia Direcció Pedagògica Comissió de convivència Consell escolar Mossos d'Esquadra	Durant tot el curs sempre que existeixi un conflicte (des que es produeix el fet fins el final)	La tutoria, la coordinació i psicopedagogia porten un registre de conflictes i comportaments conflictius. <i>Veure annex 4.</i> Psicopedagogia porta un registre de mediacions. Psicopedagogia porta el registre de casos del Servei de Suport (servei extern)	

**Objectiu general:2.** “Promoure la coresponsabilitat i implicació de tots els agents de l’escola assumint la pròpia responsabilitat envers les actituds i els fets que ocorren en l’entorn escolar”.

**Objectiu específic: 6. Formar a cada membre de la comunitat escolar segons el seu rol.**

Actuació	Agents implicats	Temporització	Indicadors d’avaluació	Observacions
Fer formació per als docents	Docents Psicopedagogia Direcció Agents externs	La formació del personal ha d’entrar en els plans de formació de l’escola.	Direcció pedagògica passa enquestes de valoració de la formació. Seguiment de l’aplicació d’allò après.	
Fer formació per als no docents	No docents Agents externs Direcció	En iniciar la seva activitat en el centre educatiu i cada 3 anys.	Direcció administrativa passa enquestes de valoració de la formació. Seguiment de l’aplicació d’allò après.	
Fer escola de famílies	Famílies Agents externs	Reunions pedagògiques anuals de famílies per nivells amb la tutoria de classe i xerrades trimestrals.	El departament de qualitat de l’escola passa les enquestes de valoració de la formació.	
Fer formació a l’alumnat mediador i xerpes	Psicopedagogia Tutoria Mediadors i xerpes Agents externs	Cada any en el curs corresponent	Coordinació i tutoria passa enquestes de valoració de la formació. Seguiment de l’aplicació d’allò après.	<i>Veure annex 2.</i>

## 12. PROTOCOLS D'ACTUACIÓ

El nostre projecte de convivència busca facilitar la gestió diària de la comunitat educativa. La Generalitat de Catalunya ofereix uns protocols que serveixen com a base per a aquesta gestió en qualsevol marc escolar. Aquests han de ser els nostres referents sempre que alguna resolució s'escapi de la nostra definició. Abans, però, es presenta, a mode de manual, com s'actua a l'Escola Proa en cas de maltractament.

### 12.1. Protocol d'actuació a l'Escola Proa

L'escola Proa ha vist la necessitat de tenir un protocol per a la prevenció i detecció de conductes d'assetjament com a part molt important del Projecte Educatiu dels nostres alumnes. Aquest protocol recollirà el contingut de les accions que caldrà portar a terme amb la intenció que sigui d'utilitat per a tota la comunitat escolar. **Totes les formes de violència constitueixen una violació dels drets fonamentals i cal aplicar totes les mesures necessàries per eradicar aquestes situacions d'abús entre la nostra comunitat.**

L'escola té com a objectiu fonamental transmetre els valors cívics i socials propis d'una societat democràtica i ha de ser un referent social en el respecte dels drets fonamentals, amb aquest protocol l'escola vol avançar en el seu compromís per a l'eradicació de la violència en tots els seus àmbits.

Tant la prevenció com l'assistència i assessorament a les víctimes d'assetjament i agressors constitueixen un dels objectius principals d'aquest protocol que garanteix una atenció rigorosa i confidencial que posa a disposició de les persones afectades.

Aquest protocol ha de servir per prevenir, detectar i donar resposta a qualsevol conducta d'assetjament que tingui lloc a l'escola, i per aclarir els models d'actuació i les competències de cada una de les persones que detectin aquestes situacions dins de l'àmbit escolar.

**Diem que hi ha maltractament entre iguals quan un alumne/a pateix de manera repetida i durant un temps prolongat, accions com insults, rebuig social, intimidació psicològica i/o agressivitat física per part d'algun o alguns companys/es amb la consegüent victimització de la persona agredida.**

No totes les accions agressives, o fins i tot violentes, constitueixen maltractament; conductes freqüents en els centres escolars com baralles entre iguals, canvis d'amics i ruptures, conductes violentes contra el material o mobiliari escolar, indisciplina, disrupció dins i fora de l'aula, entre d'altres, no tenen per què constituir maltractament.

Perquè existeixi una situació d'assetjament cal que es compleixin les següents condicions:

1. Hi ha una relació de domini-submissió en la que sempre un és l'agressor/a i l'altre la víctima.
2. Les agressions es produeixen durant un temps prolongat i de manera reiterada.
3. L'agressor/a ha de tenir una clara voluntat de fer mal a l'altre/a

En tot fenomen de maltractament o intimidació es repeteix el següent esquema: existeix una víctima indefensa que és maltractada per un agressor o grup d'agressors que exerceix el seu poder sobre ella. Aquest maltractament es dona en el grup constituint-ne la resta de components del grup en espectadors de l'assetjament. Convé assenyalar que no existeix un perfil únic de víctima ni d'agressor; les víctimes poden ser passives o provocadores i els agressors actius o inductors.

El maltractament entre iguals és afavorit i reforçat gràcies a la "lleï del silenci i de la por" que s'imposa. Les víctimes de maltractament no s'atreveixen a denunciar l'assetjament per por a les represàlies. Tampoc són recolzades pels seus companys que romanen com a espectadors passius, sense atrevir-se a

intervenir ni descobrir la situació per por a ser inclosos dins del cercle de victimització i convertir-se també en centre d'agressions, encara que la major part d'ells sentin que haurien d'intervenir.

Persona assetjadora	
Assetjament Físic	<ul style="list-style-type: none"> <li>• Agressions físiques freqüents (cops de peu, cops de puny, travetes...)</li> <li>• Trenca, desendreça, amaga propietats (roba, material escolar, motxilles)</li> <li>• Arracona a la víctima en llocs concrets (banys, pati, etc)</li> </ul>
Assetjament psicològic	<ul style="list-style-type: none"> <li>• Ressalta constantment defectes físics d'un company/a</li> <li>• Gaudeix burlant-se d'un company/a quan aquest/a participa a classe.</li> <li>• Xantatges econòmics, material i de treball</li> <li>• Escampa rumors negatius (ús de mòbils, pintades, missatges etc)</li> <li>• Es burla, insulta, fa bromes desagradables a algun company/a.</li> <li>• Fa arribar notes o missatges electrònics insultants o amenaçadors.</li> <li>• Dóna contínuament la culpa de les coses que surten malament.</li> <li>• Anomena la víctima amb malnoms.</li> </ul>
Assetjament verbal	<ul style="list-style-type: none"> <li>• Amenaça verbalment de forma pública i privada</li> <li>• Realitza trucades o missatges agressius o amenaçadors per telèfon</li> <li>• Mofes, insults, humiliacions i ridiculitzacions en públic</li> <li>• Realitza gestos obscens cap a alguns companys</li> </ul>
Assetjament social	<ul style="list-style-type: none"> <li>• Rebutja de forma explícita i sistemàtica a alguns companys per treballar en grup</li> <li>• Impedeix activament la integració socials de companys</li> <li>• Fa el buit i ignora a determinades persones</li> <li>• Predisposa a companys de classe i a altres persones del centre contra a alguns</li> </ul>
Assetjament sexual	<ul style="list-style-type: none"> <li>• Reiteració i insistència en conductes sexuals no volgudes per la persona receptora.</li> <li>• Comportament verbal, no verbal o físic no desitjat que atenta contra la dignitat d'una persona.</li> <li>• Creació d'un entorn intimidador, hostil, degradant i ofensiu.</li> </ul>

Víctima	
Conductes de fugida i evitació	<ul style="list-style-type: none"> <li>• Per arribar o anar-se'n de l'escola, espera a que no hi hagi ningú</li> <li>• Rutes il·lògiques per anar i tornar de l'escola</li> <li>• Evita anar a determinats llocs, classes, falta dies determinats.</li> <li>• Absentisme escolar. Falta injustificadament a classe, especialment a classes d'educació física. Pot arribar a l'abandonament escolar.</li> <li>• Aïllament social evident en patis i a l'hora de mitja pensió, a l'aula i al carrer.</li> <li>• S'està a casa més temps de l'esperat, no sol sortir els caps de setmana</li> <li>• Desgana per estar amb companys i relacionar-se, prefereix està sol/a</li> </ul>

<p>Conductes públiques d'inseguretat</p>	<ul style="list-style-type: none"> <li>• Busca la proximitat dels adults, als patis i als llocs comuns de l'escola</li> <li>• Busca "amics" i companys de joc més petits</li> <li>• Presenta una actitud hipervigilant o de recel.</li> <li>• Es situa en llocs de l'aula allunyats de la resta de companys.</li> </ul>
<p>Conductes d'angoixa i estat afectiu-emocional</p>	<ul style="list-style-type: none"> <li>• En algun moment plora o demostra dolor físic o psíquic</li> <li>• Tristesia i humor inestable</li> <li>• Irrascibilitat i atacs d'ira de manera injustificada.</li> <li>• Li costa controlar-se.</li> <li>• Fingeix trobar-se malament per evitar determinades situacions i entorns</li> <li>• Somatitzacions diverses: pèrdua de gana, vòmits, mals de panxa etc.</li> <li>• Problemes de son, nerviosisme, tics nerviosos.</li> <li>• S'expressa amb dificultat i fins i tot pot quequejar.</li> <li>• Pot manifestar canvis en les pautes de menjar: sovint hi ha disminució de les ganes de menjar i pèrdua de pes.</li> <li>• Mostra poques habilitats socials (especialment assertivitat).</li> <li>• Regressions (descontrol d'esfínters, infantilització, dependència etc)</li> </ul>
<p>Conductes problemàtiques</p>	<ul style="list-style-type: none"> <li>• Adopció del rol de "bufó": contínues pallassades i fins i tot provocacions cap a companys.</li> <li>• Agafen diners i objectes de casa per a pagar deutes</li> <li>• Pot amenaçar o agredir altres nens o nenes més petits/es.</li> <li>• Explica històries, diu mentides, fa estranyes justificacions.</li> <li>• Es culpa dels problemes o les dificultats.</li> <li>• S'obsessiona per la seva alçada o pel seu pes, o altres trets físics.</li> <li>• Es mostra enfadat, depressiu o frustrat després d'utilitzar l'ordinador (signe de ciberbullying).</li> </ul>
<p>Rendiment acadèmic</p>	<ul style="list-style-type: none"> <li>• Mostra dificultats d'atenció i concentració a les tasques escolars</li> <li>• Descens del rendiment acadèmic</li> </ul>
<p>Altres indicadors</p>	<ul style="list-style-type: none"> <li>• Amaga l'origen d'algunes trucades telefòniques</li> <li>• Es queda sense entrepà i fa els deures dels altres</li> <li>• Presenta marques d'agressió física (roba trencada, marques al cos etc)</li> <li>• Li falten coses, bolígrafs, calculadores, llibres etc</li> <li>• Els seus materials sovint es troben per terra, amagats o trencats</li> <li>• Rètols o pintades amb insults i amenaces, a l'escola i al seu voltant</li> </ul>
<p>Altres indicadors per part dels companys</p>	<ul style="list-style-type: none"> <li>• Se'n burlen i li fan bromes desagradables, l'insulten, etc.</li> <li>• Li fan arribar notes o missatges electrònics insultants o amenaçadors.</li> <li>• Li donen contínuament la culpa de les coses que surten malament.</li> <li>• No li parlen, l'ignoren.</li> <li>• L'anomenen amb malnoms.</li> <li>• Mai no el conviden a festes o activitats fora de l'escola.</li> <li>• En els jocs d'equip sempre és dels últims en ser triat.</li> <li>• Coaccionen els possibles amics per tal que no interactuïn amb ell/a.</li> </ul>

- Rebutgen seure al seu costat.
- Se'n burlen i el/la rebutgen pel seu aspecte físic, per com vesteix, per la seva forma de ser, per la seva orientació sexual...

### Indicadors de coneixement o sospita d'una situació d'assetjament o ciberassetjament.

Indicadors físics	
1	Sovint presenta nafres, talls o blaus inexplicables.
2	Presenta trastorns psicossomàtics (mal de panxa, mal de cap, vòmits...).
3	Manifesta canvis en les pautes de menjar: sovint hi ha disminució de les ganes de menjar i pèrdua de pes.
4	S'expressa amb dificultat i fins i tot quequeja.
5	Té problemes de son.
6	Presenta tics nerviosos.
Indicadors conductuals	
1	Evita anar a determinats llocs, classes, falta dies determinats...
2	Fa absentisme i pot arribar a l'abandonament escolar.
3	Presenta una actitud hipervigilant, de recel.
4	Sovint està sol, no té amics i/o és rebutjat pels companys.
5	Presenta canvis sobtats en les rutines diàries (no vol anar al pati, no vol seure en un lloc, vol quedar-se a la classe, demana que el mestre l'acompanyi, etc.).
6	Baixa el seu rendiment acadèmic.
7	No troba, perd o li prenen les coses sovint.
6	Sovint és intimidat o molestat, es fiquen amb ell o està ficat en baralles en què es troba indefens.
7	Comença a amenaçar o agredir altres nens més petits.
8	Sempre explica històries, diu mentides, fa estranyes justificacions.
9	Es culpa dels problemes o les dificultats.
10	No vol anar al centre educatiu o s'aïlla dels seus companys.
Indicadors en relació amb l'ús d'eines tecnològiques	
1	Està pendent constantment que el mòbil o l'ordinador estiguin encesos i disponibles, inclús quan dorm.
2	Es mostra enfadat, depressiu o frustrat després d'utilitzar l'ordinador.
3	Deixa d'utilitzar l'ordinador de forma sobtada.
4	Mostra canvis sobtats de comportament després d'una trucada, missatge, accés a una xarxa...
5	Dona la contrasenya de correu o d'alguna xarxa amb facilitat.
6	Comparteix dades personals en diferents xarxes socials, com: facebook, tuenti o videojocs en línia...
7	Intercanvia fotos o vídeos i informació personal per WhatsApp, Gossip, Informer....
8	Accepta com a amics persones desconegudes.

Indicadors emocionals	
1	Expressa canvis sobtats d'humor, d'estats d'ànim o de comportament.
2	Expressa inseguretat i /o ansietat.
3	Li costa controlar-se.
4	Mostra poques habilitats socials (especialment assertivitat).
5	Mostra un aspecte contrariat, trist, deprimat i/o temorenc sense motiu aparent.
6	Plora amb facilitat i/o sovint s'angoixa emocionalment.
7	Es tanca en si mateix, evitant relacionar-se amb els amics o amb la família.
8	Es preocupa excessivament per la seva seguretat personal: dedica molt de temps i esforç a pensar i preocupar-se per trobar trajectes i espais segurs.
9	S'obsessiona per la seva alçada o pel seu pes, o altres trets físics.
Per part dels companys	
1	Se'n burlen i li fan bromes desagradables, l'insulten, etc.
2	Li fan arribar notes o missatges electrònics insultants o amenaçadors.
3	Li donen contínuament la culpa de les coses que surten malament.
4	No li parlen, l'ignoren.
5	L'anomenen amb malnoms.
6	Mai no el conviden a festes o activitats fora de l'escola.
7	En els jocs d'equip sempre és dels últims en ser triat.
8	Coaccionen els possibles amics per tal que no interactuïn amb ell.
9	Rebutgen seure al seu costat.
10	Se'n burlen i el rebutgen pel seu aspecte físic, per com vesteix, per la seva forma de ser, per la seva orientació sexual...

## Circuit de detecció dins del centre

1. Es detecta un possible cas d'assetjament.
2. S'informa a l'equip de tutoria del curs, a Psicopedagogia i a Coordinació (d'ara en endavant anomenada *comissió de seguiment*) del possible cas d'assetjament. Es recull informació del cas a través de testimonis, observació directa i entrevistes amb les persones implicades. Conjuntament es valorarà la gravetat de la situació i es prendran mesures provisionals si s'escau.
3. Coordinació informa a equip Directiu de la situació.
4. El professorat decideix aplicar el protocol d'intervenció si hi ha un cas d'assetjament real.

## Instrumentos facilitadors de la detecció d'assetjament

On	<ul style="list-style-type: none"> <li>• Llocs menys vigilats pels adults, patis, vestuaris, banys i passadissos.</li> <li>• Classe, on es produeixen el major nombre de conductes intimidatòries</li> <li>• Sortides, excursions, convivències, talleres, etc.</li> <li>• Fora de l'escola</li> </ul>
Qui	<ul style="list-style-type: none"> <li>• Personal docent</li> </ul>

- Monitoratge
- Adults en general (PAS)
- Les famílies dels alumnes implicats o dels alumnes observadors.

## Objectius del Protocol

1. Informar, formar i sensibilitzar a tots els membres de la comunitat escolar en matèria d'assetjament i donar pautes per identificar aquestes situacions, prevenir-les i evitar que es produeixin.
2. Disposar de l'organització específica i determinar procediments àgils d'intervenció i acompanyament per tal d'atendre i resoldre aquestes situacions amb la màxima celeritat i dins dels terminis que estableixi aquest protocol.
3. Garantir la seguretat, la integritat de les persones afectades. Aplicar en tot moment les mesures que en cada cas siguin adients per protegir les víctimes i agressors per acabar amb l'assetjament i aplicar, si cal, les mesures sancionadores pertinents.
4. Garantir la confidencialitat de les persones afectades.

Actuacions	
Víctima	<ul style="list-style-type: none"> <li>• Ser prudent en l'aplicació de mesures i en la realització d'accions per no exposar-los davants dels altres</li> <li>• Evitar tractar públicament a l'aula el cas d'assetjament perquè la víctima no experimenti vergonya ni humiliació.</li> <li>• Observar a la víctima durant tot el procés d'intervenció per mitjà de l'observació directa del professorat i/o de companys solidaris.</li> <li>• Establir reunions individuals amb la víctima i altres companys que afavoreixen la comunicació i la lliure expressió</li> </ul>
Agressor/a	<ul style="list-style-type: none"> <li>• Assegurar que la persona agressora rep l'ajuda necessària ja que cal tenir en compte que pot comportar-se d'aquesta manera per diferents raons: manca d'habilitats socials, està aprenent que les relacions socials es mantenen per situació de domini-submissió.</li> <li>• Realitzar entrevistes individuals per analitzar la situació i les conseqüències per als afectats. Ajudar a prendre decisions de canvi on no es transmeten models coercitius, agressius o amenaçants.</li> <li>• Definir clarament els comportaments que no es toleren establint sancions segons correspongui.</li> <li>• Empatitzar amb la víctima.</li> <li>• Ajudar a vincular-se amb els altres perquè se senti part del grup i de l'entorn.</li> <li>• Aplicar programes de modificació de conducta: conseqüències negatives, reparació i restauració del mal, i pèrdua de la possibilitat de realitzar certes activitats.</li> </ul>
Observadors	<ul style="list-style-type: none"> <li>• Definir clarament els comportaments d'intimidació i assetjament que han de ser denunciats</li> <li>• Analitzar les conseqüències que aquesta mena d'actuacions tenen per a tot el grup.</li> <li>• Definir clarament quins són els rols que els observadors juguen en aquestes situacions</li> </ul>



	<ul style="list-style-type: none"> <li>• Ensenyar la diferència entre ser solidari davant de la injustícia i ser xivato.</li> <li>• Desenvolupar l'empatia emocional aprenent a posar-se en el lloc dels altres.</li> <li>• Ensenyar a demanar ajuda i a superar la por a ser qualificats de xivatos o de convertir-se en víctima.</li> <li>• Garantir la confidencialitat al denunciar situacions d'intimidació</li> </ul>
Grup Classe	<ul style="list-style-type: none"> <li>• Fer saber a l'alumnat que no s'accepta cap mena de situació d'assetjament.</li> <li>• Ensenyar a posar nom a les emocions i a expressar els sentiments.</li> <li>• Crear i afavorir un clima de rebuig als maltractaments de tota mena amb activitats de tutoria</li> <li>• Desenvolupar estratègies d'ajuda entre iguals (mediació)</li> <li>• Afavorir l'establiment de vincles positius entre els alumnes</li> <li>• Fomentar la cohesió grupal amb activitats diverses</li> <li>• Potenciar formes sanes de solidaritat</li> <li>• Afavorir la integració de tots els alumnes a través de treballs cooperatius.</li> </ul>
Famílies	<ul style="list-style-type: none"> <li>• Sol·licitar la col·laboració de totes les famílies afectades.</li> <li>• Mantenir reunions individuals amb les famílies dels alumnes afectats per informar-los de la situació i de les mesures preses. Evitar buscar culpables i tendir a obtenir compromisos</li> <li>• No s'aconsella tractar aquests temes en reunions generals de famílies.</li> <li>• Ajudar a les famílies a analitzar la situació i donar-los un espai per parlar dels sentiments.</li> <li>• Oferir pautes que ajudin a afrontar de forma adequada la situació dels seu fill/a</li> <li>• Orientar a les famílies per fomentar el diàleg entre pares i fills.</li> <li>• Mantenir una relació fluida i continuada entre el centre i les famílies amb l'objecte de coordinar la intervenció</li> </ul>

## PROTOCOL D'INTERVENCIÓ

### Fase 1. Informació del cas

Un cop verificada la informació de totes les parts implicades en el conflicte, es cita les famílies per informar i buscar estratègies comunes, que ens permetin actuar des de l'escola i des de casa, i així augmentar-ne l'eficàcia.

Aquesta comunicació a les famílies es farà tan aviat com cada situació requereixi i és molt important que s'arribin a uns acords que permetin revisar si el conflicte ha quedat resolt o bé cal buscar noves estratègies que ajudin a solucionar-lo.

#### Informar les famílies afectades i organismes externs

- Citar i rebre a la família i a alumne/a víctima en una entrevista individual, on s'informarà dels passos a seguir de la gestió del conflicte. En cas que es donin possibles fets delictius, s'informarà de la possibilitat perquè la família denunciï els fets a l'estament corresponent.
- Citar i rebre a la família i a l'alumne/a agressor/a en una entrevista individual, on s'informarà dels passos a seguir de la gestió del conflicte. En cas que es donin possibles fets delictius,

s'informarà de la possibilitat que l'altra família denunciï els fets a l'estament corresponent, es sol·licitarà la col·laboració de la família perquè ajudi a la resolució del conflicte. En aquesta entrevista es lliura una carta d'avertiment per un comportament inadequat dins del centre.

- Informar a inspecció i a l'EAP si el cas ho requereix.

## Fase 2. Anàlisi de la informació i mesures a adoptar

### Mesures de protecció a la víctima:

- Vigilància específica per part de tot el personal de l'escola.
- Tutoria individualitzada dels implicats
- Sol·licitar la col·laboració familiar per la vigilància i control dels seus fills.
- Facilitar mesures d'autoprotecció a la víctima.
- Demanar la col·laboració dels observadors.

### Mesures correctores amb la persona agressora:

- Petició de disculpes de manera oral o escrita.
- Participar en un procés de mediació si s'escau.
- Sol·licitar la col·laboració familiar per la vigilància i control dels seus fills.
- Proposta d'atenció psicològica externa
- Amonestació des de la tutoria i de coordinació. Seguiment del cas pel departament de psicopedagogia.
- Suspensió del dret a participar en activitats complementàries.
- Suspensió del dret a assistència a classe o al centre.
- Obertura d'un expedient disciplinari quan la comissió de seguiment ho consideri oportú.

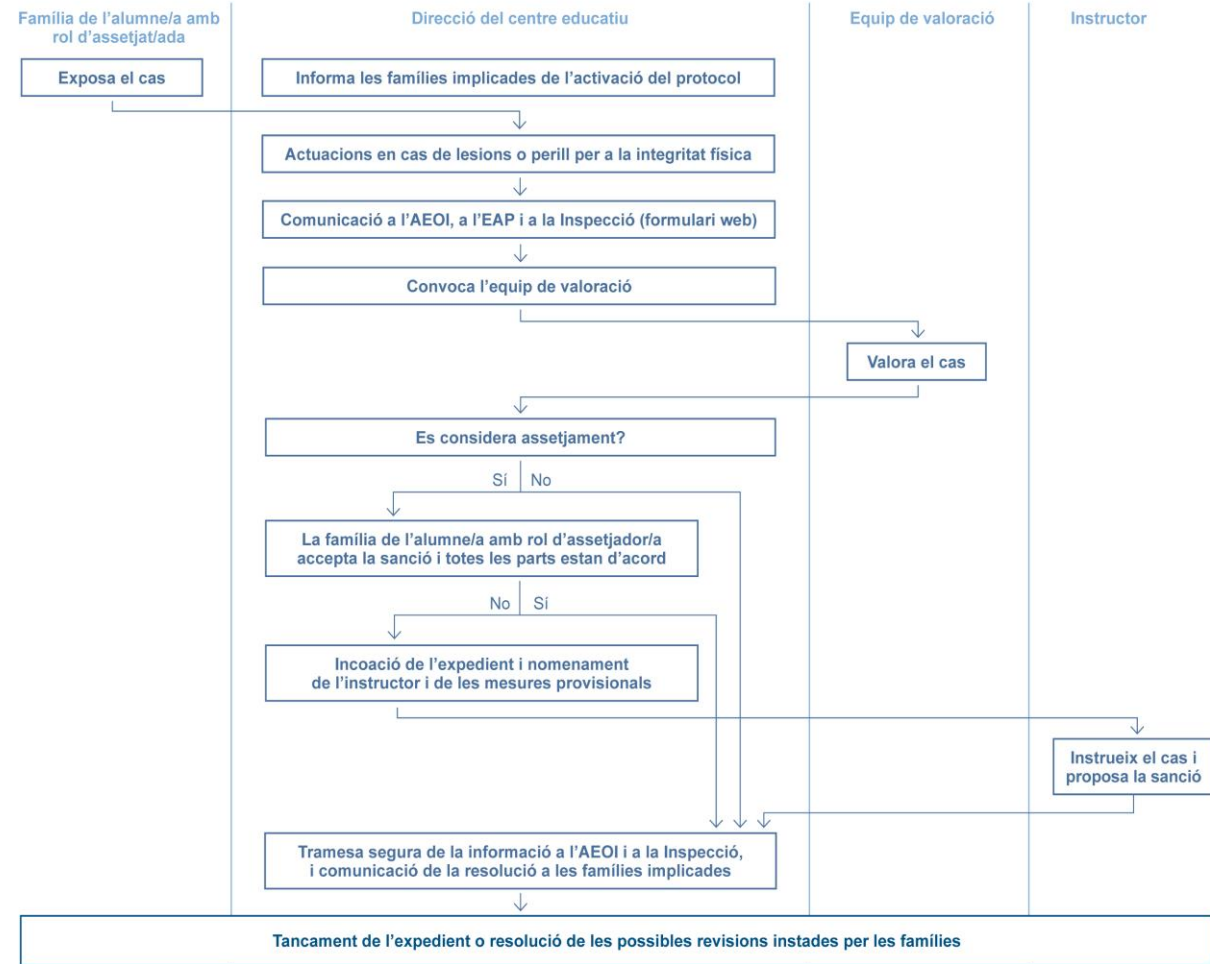
## 3a Fase. Pla de treball

- Establir un pla de treball per escrit on es recullin les actuacions individuals amb tots els alumnes implicats en el cas (víctimes, agressors, observadors).
- Es registrarà de manera escrita tota la informació recollida de les actuacions realitzades. Aquesta informació estarà disponible i compartida per part de la comissió de seguiment i Direcció.

En cas de dubte ens remetem al protocol del Consorci d'Educació de Barcelona:

[https://www.edubcn.cat/rcs\\_gene/extra/00\\_transparencia/Govern\\_i\\_organitzacio/Acords\\_CD\\_2019\\_01\\_18/Protocol\\_dactuacio\\_assetjament\\_entre\\_iguals\\_20190118.pdf](https://www.edubcn.cat/rcs_gene/extra/00_transparencia/Govern_i_organitzacio/Acords_CD_2019_01_18/Protocol_dactuacio_assetjament_entre_iguals_20190118.pdf)

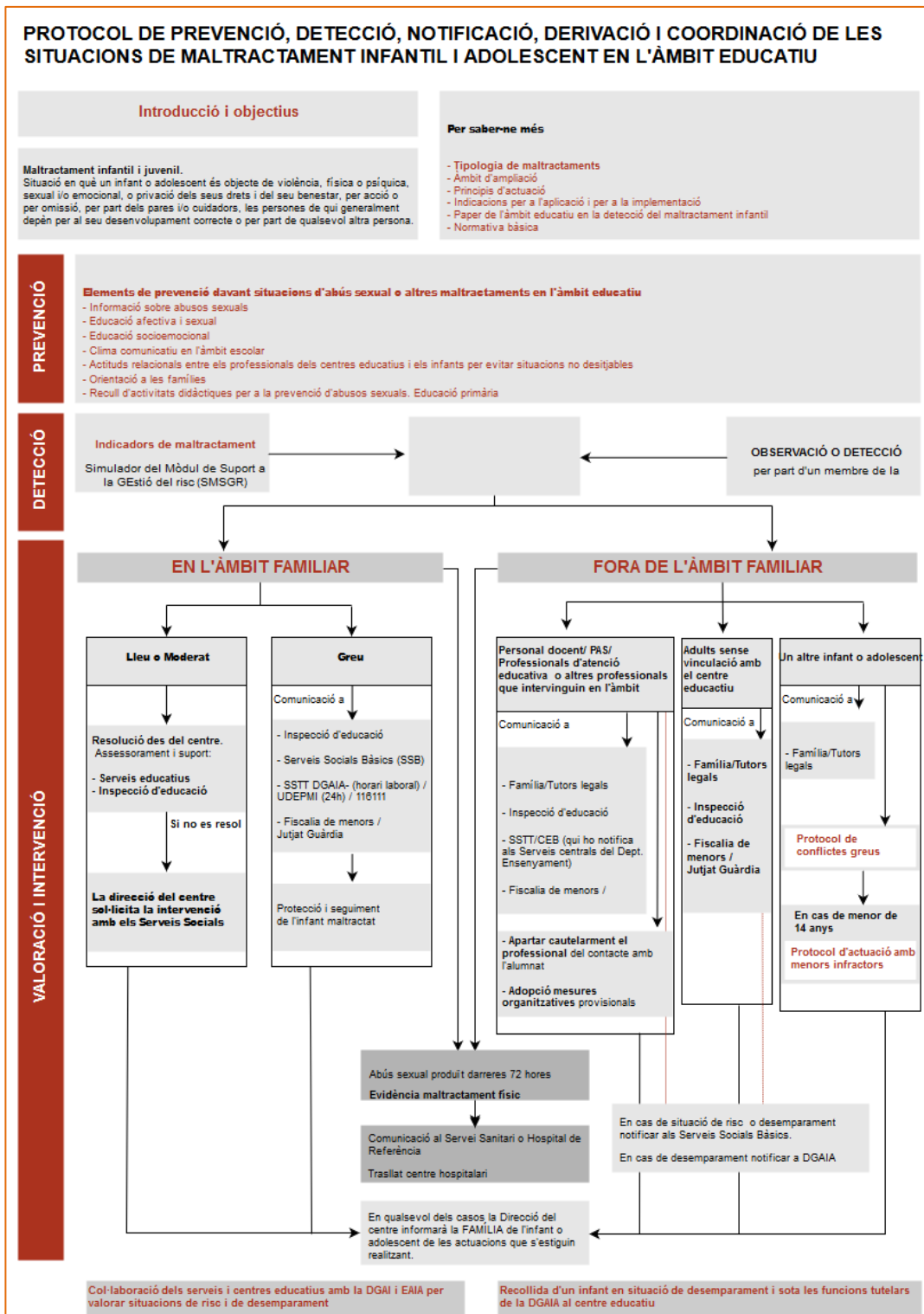
## Esquema simplificat del procediment d'actuació per atendre les situacions d'assetjament entre iguals detectades en l'àmbit escolar del Consorci d'Educació de Barcelona (CEB)



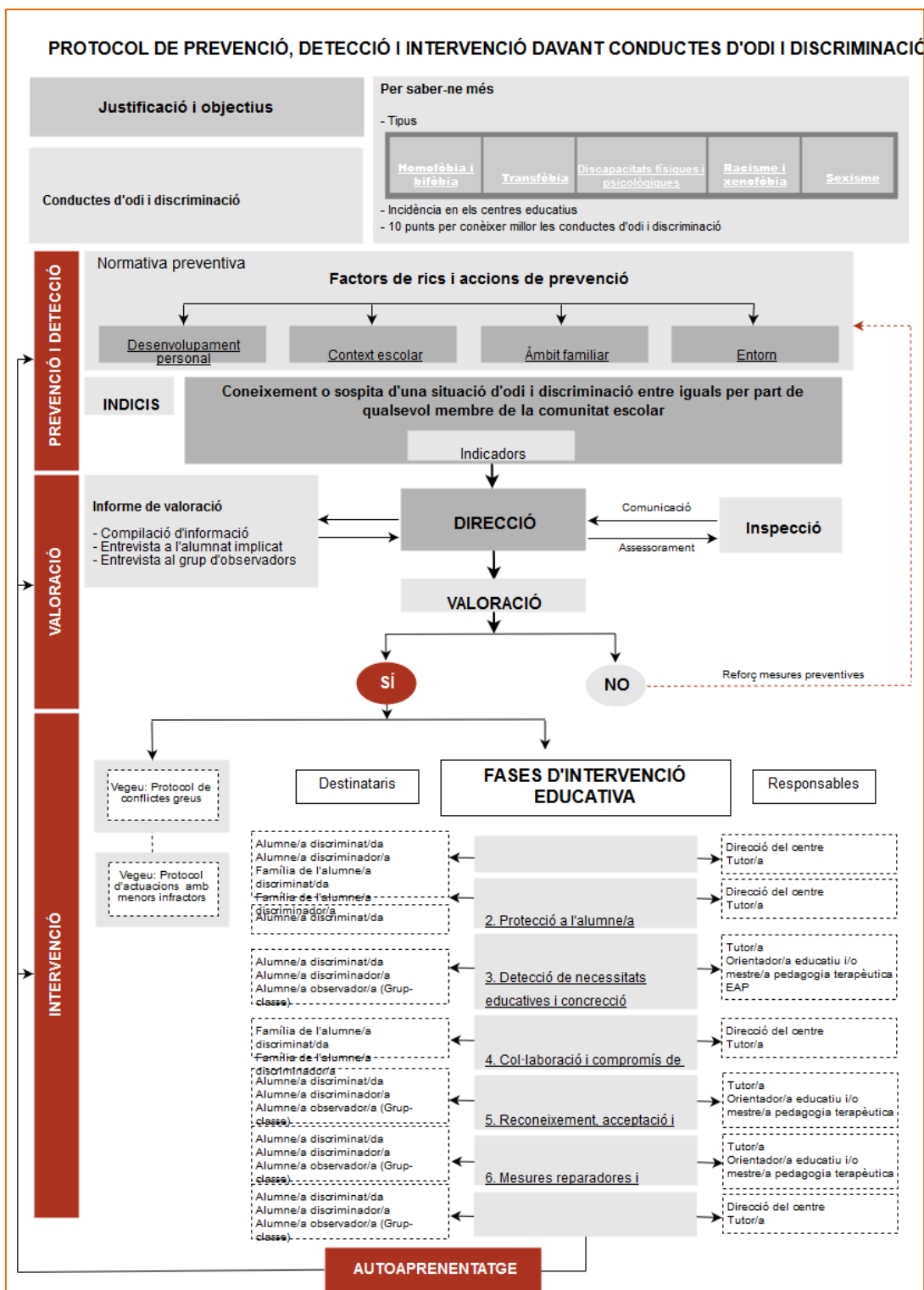
Més informació a:  
[www.edubcn.cat](http://www.edubcn.cat)

**12.2. Protocols d'actuació de la Generalitat de Catalunya**

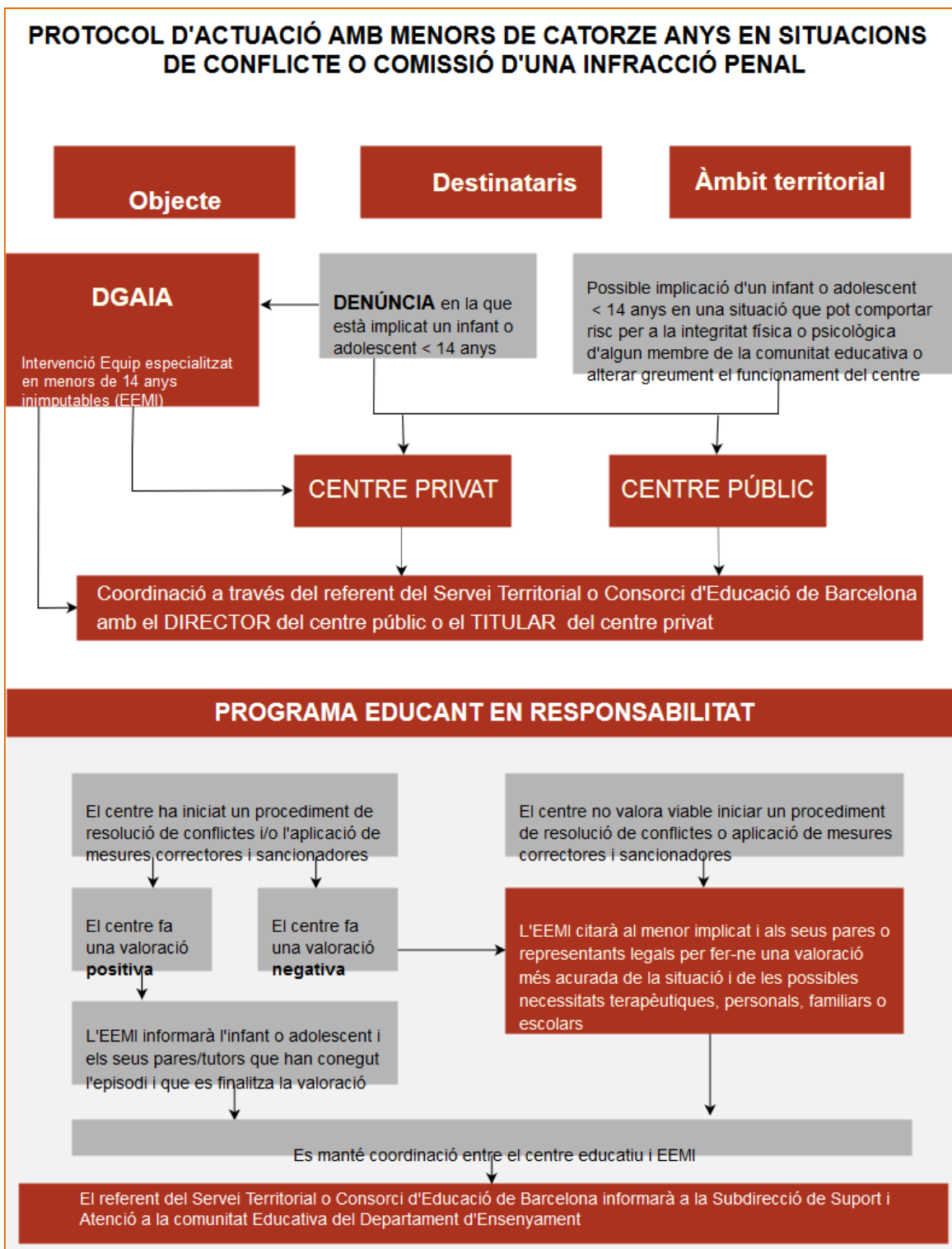
Tal com s'ha descrit anteriorment, la Generalitat de Catalunya ofereix uns protocols que serveixen com a base per a aquesta gestió en qualsevol marc escolar i aquests han de ser els nostres referents sempre que alguna resolució s'escapi de la nostra definició.



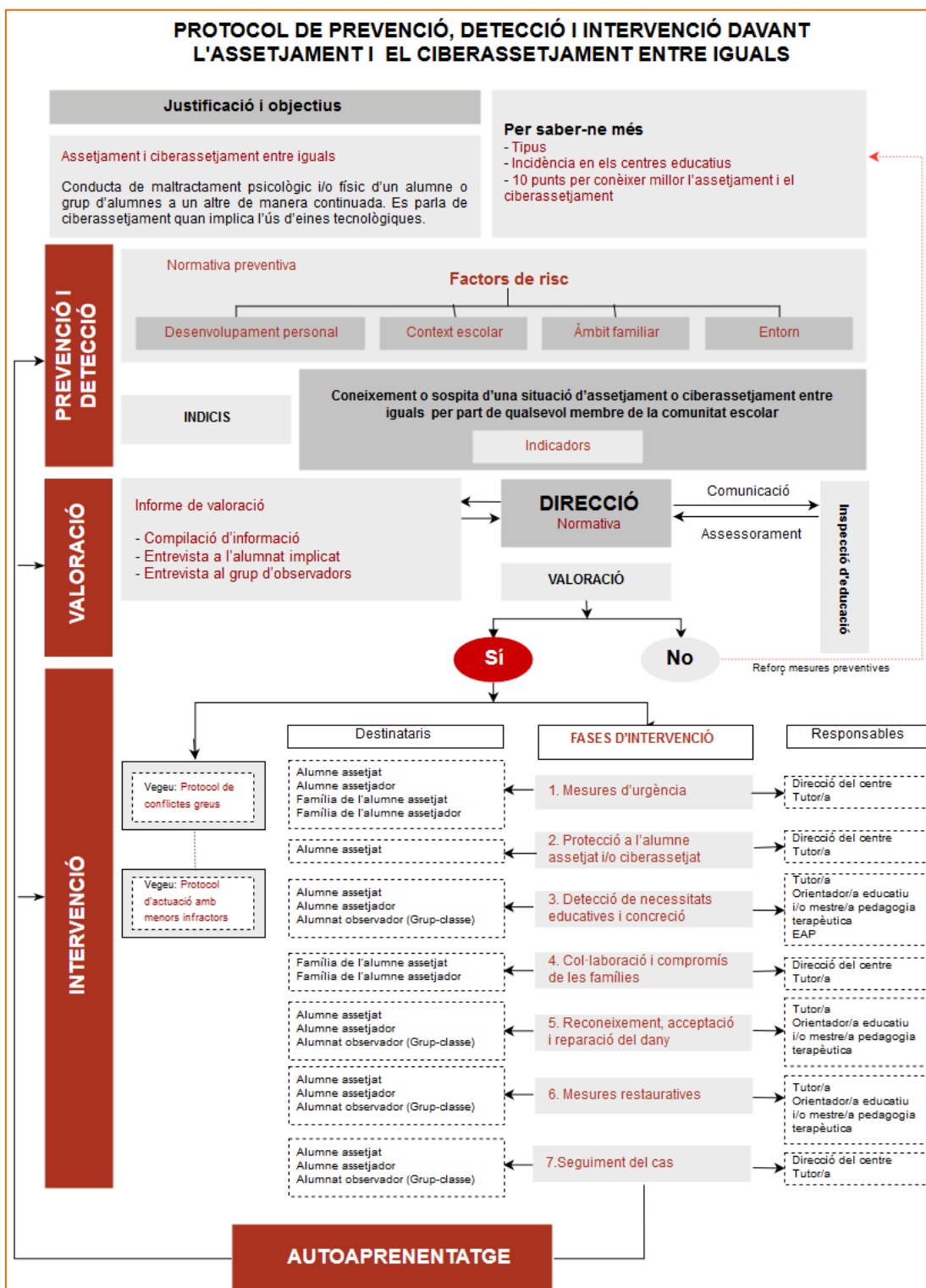
<http://xtec.gencat.cat/ca/centres/projeducatiu/convivencia/protocols/maltractament-infantil-adolescent/index.html>



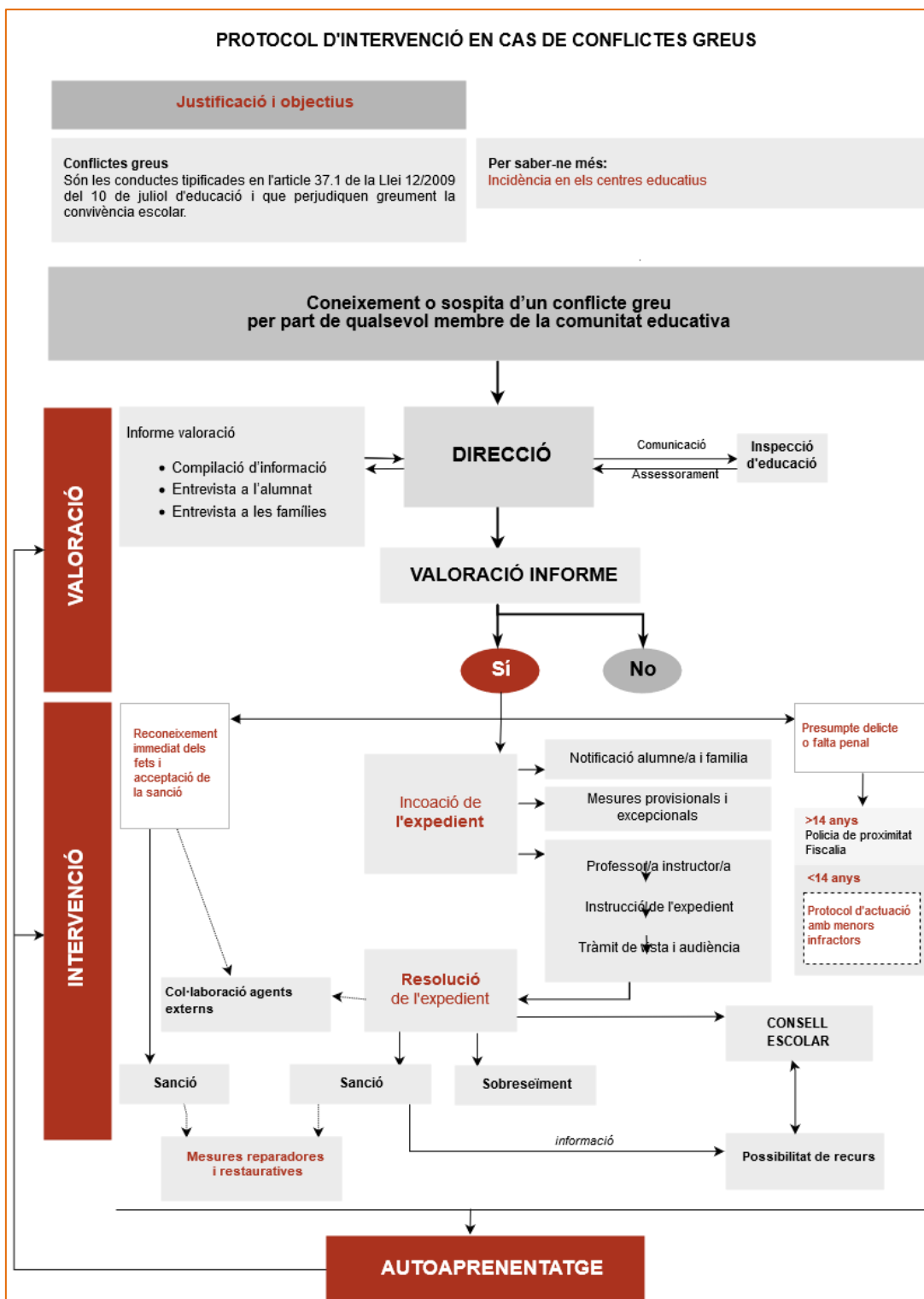
<http://xtec.gencat.cat/ca/centres/projeducatiu/convivencia/protocols/conductes-odi-i-discriminacio/>



<http://xtec.gencat.cat/ca/centres/projeducatiu/convivencia/protocols/conflicte-comissio-infraccio-penal/index.html>

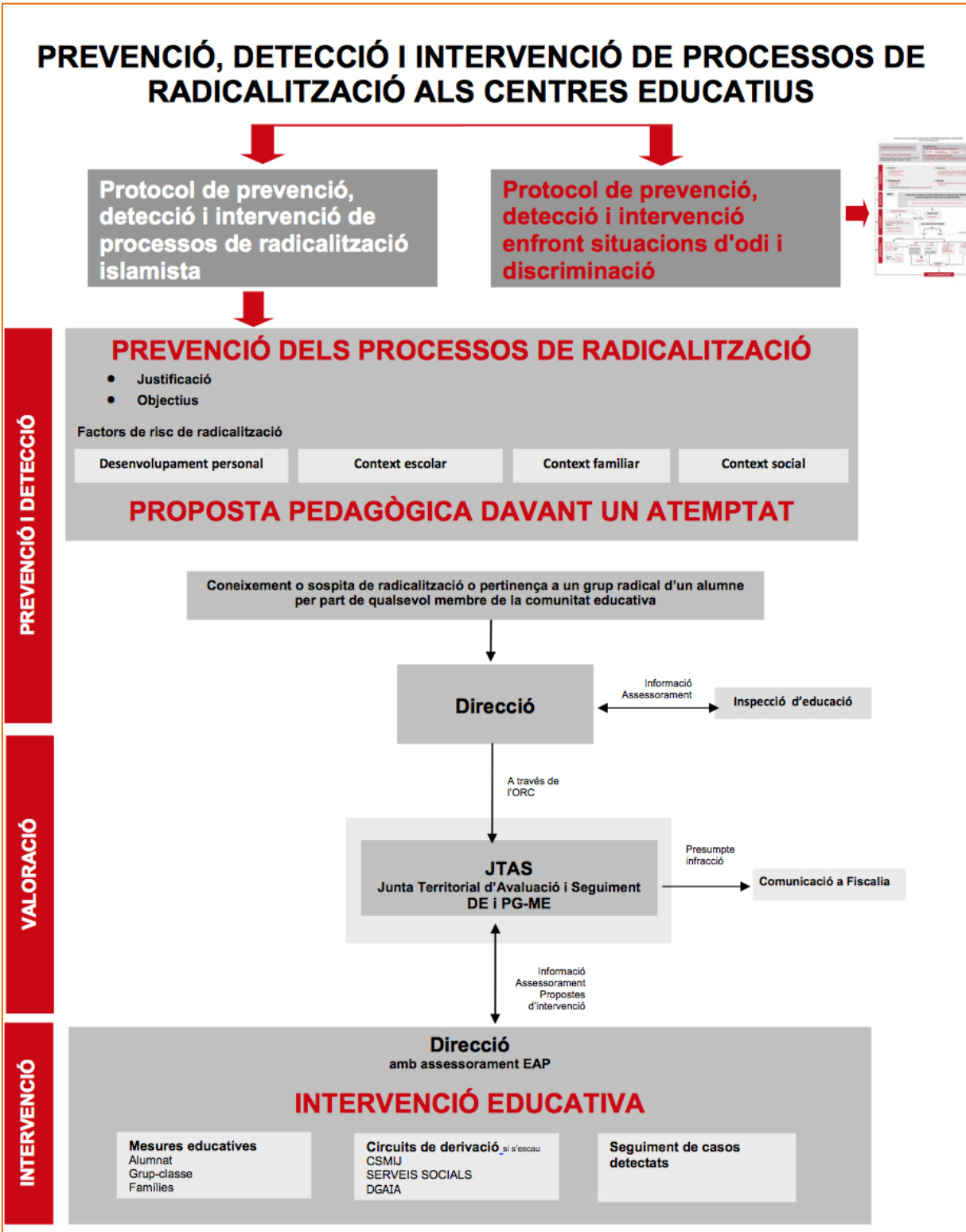


<http://xtec.gencat.cat/ca/centres/projeducatiu/convivencia/protocols/assetjament-ciberassetjament-entre-iguals/index.html>



<http://xtec.gencat.cat/ca/centres/projeducatiu/convivencia/protocols/conflictes-greus/index.html>





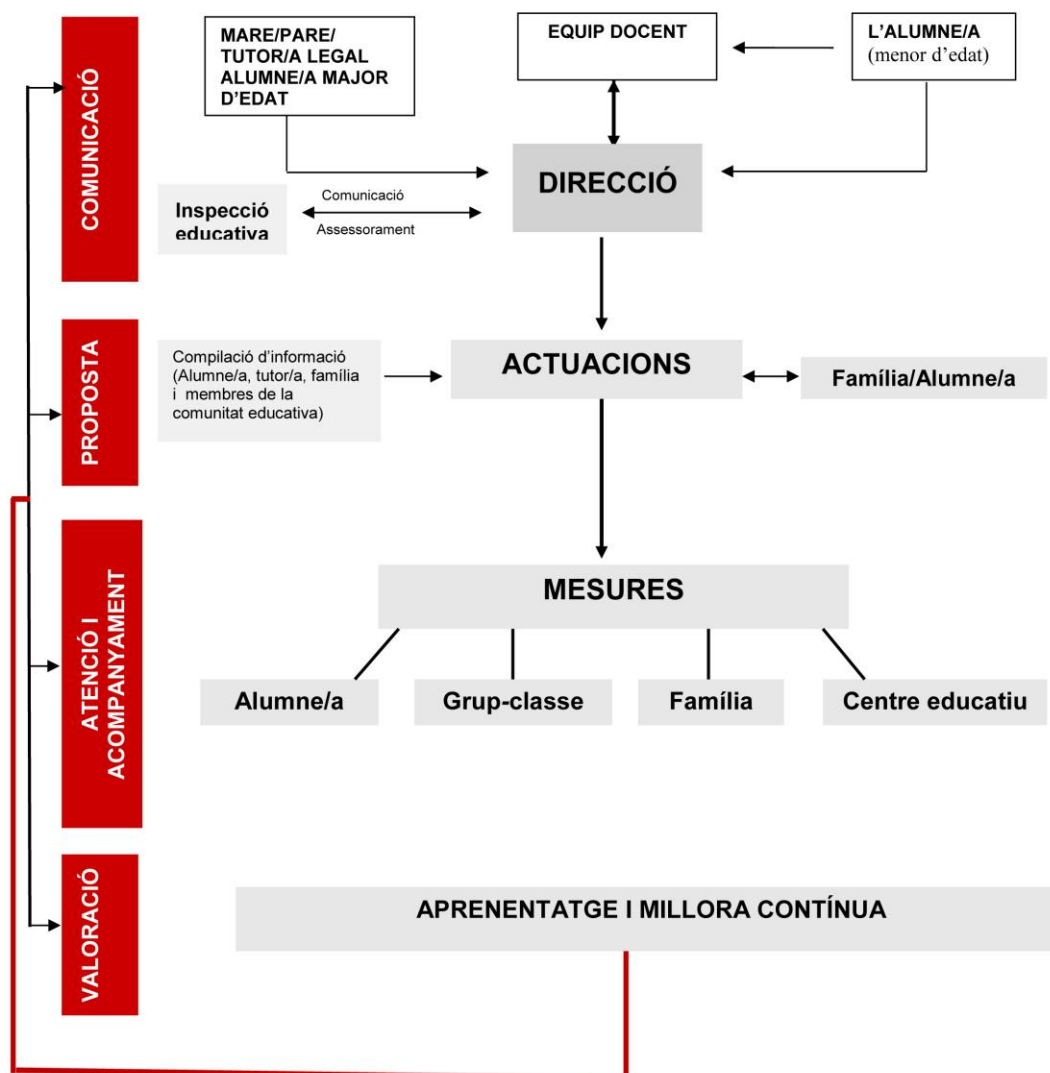
<http://educacio.gencat.cat/documents/PC/ProjectesEducatius/PRODERAI-CE.pdf>

**PROTOCOL PER A L'ATENCIÓ I ACOMPANYAMENT DE L'ALUMNAT TRANSGÈNERE EN ELS CENTRES EDUCATIUS** (elaborat per donar compliment a la Llei 11/2014, per a garantir els drets de lesbianes, gais, bisexuals, transgènere i intersexuals i per a eradicar l'homofòbia, la bifòbia i la transfòbia i a la Moció 140/XI del Parlament de Catalunya aprovada el 29.06.2017)

**Justificació i objectius**

**Per saber-ne més**

- Glossari
- Marc legal



[http://xtec.gencat.cat/web/.content/curriculum/coeducacio/protocols/documents/08\\_protocol-transgeneres.pdf](http://xtec.gencat.cat/web/.content/curriculum/coeducacio/protocols/documents/08_protocol-transgeneres.pdf)

### 13. SEGUIMENT DEL PROJECTE DE CONVIVÈNCIA

La comissió de convivència, depenent del Consell Escolar del centre, està formada per (Art.16 de les NOFC):

- La Direcció Pedagògica, qui la presideix per raó del seu càrrec
- Un representant de les famílies
- Un representant del claustre de professorat
- Un representant dels alumnes
- Un representant de la Titularitat

El grup de persones que formen aquesta comissió és detallat en l'acta del consell escolar corresponent i les seves decisions i acords consten, també, en les actes del consell escolar. Tindrà la tasca de fer el seguiment d'aquest projecte, reunint-se de forma ordinària una vegada al trimestre i de forma extraordinària sempre que calgui.

- Una valoració del seu coneixement i difusió d'aquest projecte en els diferents estaments de la comunitat educativa.
- Una valoració de la seva eficàcia d'aquest projecte de convivència.
- Una anàlisi de les situacions conflictives que han esdevingut durant el curs escolar.
- Un recull de propostes i recomanacions per avançar en la millora del clima de convivència escolar.

## 14. BIBLIOGRAFIA

- [Ideari de l'Escola Proa. 2013.](#)
- Normativa d'organització i funcionament del centre educatiu Escola Proa (NOFC) 2011.
- [Declaració de la Seu d'Urgell. 4t Congrés "Educació i Entorn". La Seu d'Urgell. 2008,](#) pàgina 177 del document "Projecte de convivència i èxit educatiu".
- [Projecte de convivència i èxit educatiu. Departament d'Ensenyament. 2016.](#)
- [Declaració universal dels Drets Humans.](#)
- [Protocol de prevenció, detecció i intervenció enfront l'assetjament entre iguals. Arxiu 3. Incidència als centres educatius](#)
- [Protocol de prevenció, detecció i intervenció enfront l'assetjament entre iguals. Arxiu 4. Deu punts per conèixer millor el fenomen Xarxa telemàtica educativa de Catalunya.](#)
- [Protocol de prevenció, detecció i intervenció enfront l'assetjament entre iguals.](#)
- [Protocol de prevenció, detecció i intervenció enfront conflictes greus.](#)
- [Protocol d'actuació entre els departaments de benestar social i família i d'ensenyament, de prevenció, detecció, notificació, derivació i coordinació de les situacions de maltractament infantil i adolescent en l'àmbit educatiu.](#)

## 15. ANNEX 1

## PROGRAMA D'ACTIVITATS PADRINS-FILLOLS

**Objectius:**

Ajudar els nens i nenes de parvulari a tenir un altre referent més pròxim en edat dins de l'escola que no sigui la tutoria i altres especialistes.

Fomentar la responsabilitat dels grans envers els petits i el respecte mutu.

**P3****1r trimestre**

Primera trobada a finals d'octubre	Juguem al pati i observem les parelles que es formen de manera natural. Posteriorment ens trobem les dues tutores per fer les parelles ja definitives, tenint en compte l'observació però també el caràcter del dos nens.
Novembre	Ja amb les parelles adjudicades, per conèixer-nos, el padrí porta un conte important però ell (de quan era petit, o triat especialment). Ens presentem, ens repartim pels patis propers i els grans expliquen el conte als petits; aprofitem per fer-los fotos per parelles. Després juguen junts al pati.
Desembre	Els grans ens venen a representar les obres de teatre que han preparat per Nadal. Els de P3 convidem als padrins a veure el ball dels pastorets. Ens esperen a dalt a la sala, i quan acabem de ballar seiem a la seva falda. Els padrins ens canten una nadala. Ens acompanyen a la classe i ens ajuden a treure la disfressa i posar-nos la bata. Un altre dia, els padrins ens venen a buscar a la classe i ens passegem pels passadissos de primària per veure'n la decoració. Ens diem la poesia de Nadal i ens intercanviem el petit obsequi. Es pot fer l'últim dia de trimestre.

**2n trimestre**

Gener/Febrer	A l'hora del pati dels grans venen un dia a jugar a la nostra classe.
Carnaval	Venen a veure el ball. Quan acabem de ballar els fillols seuen a la falda dels padrins i en acabar totes les actuacions junts ballem una dansa. Ens acompanyen a la classe.
Abans d'acabar el 2n trimestre	Una tarda desocupem l'altre classe i baixen els padrins. Juguem amb el fang repartint-nos entre l'espai de les dues classes. Material divers: plomes, pedres de colors, escurapipes, macarrons... Quan estigui sec ho embolicarem amb cel·lofana i els el regalarem als grans.
Pasqua	Fem conjuntament la figureta de la mona.

**3r trimestre**

Després de Sant Jordi	Treball conjunt del nom de la classe a la sala de plàstica de primària. El curs passat vam fer un titella articulat. Els padrins el regalen als fillols
	Concertet de flauta dels grans.
Colònies	Ens acompanyen a l'autocar quan marxem de colònies. Ens baixen la motxilla. A la tornada ens ajuden a pujar motxilles però no acompanyen

	a cada nen.
Últims dies de curs	Jocs d'aigua conjunts al pati del terrat. Intercanvi de regals.

**P4**

### 1r trimestre

Octubre	Els grans ens porten el nostre nom en lletra majúscula decorat i ens el regalen. Els de P4 ens ensenyen com fan el nom. Ens en fan un i ens el regalen.
Novembre	Per Santa Cecília pugem uns representants a portar una invitació del concert al qual els padrins hi assisteixen.
Desembre	Ens acompanyen a la Fira dels Pessebres de Sagrada Família. Un altre dia els padrins ens venen a buscar a la classe i ens passegem pels passadissos de primària per veure'n la decoració. Ens diem la poesia de Nadal i ens intercanviem el petit obsequi. Es pot fer l'últim dia de trimestre.

### 2n trimestre

Gener	Treball manual conjunt.
Carnaval	Venen a veure el ball. Quan acabem de ballar els fillols seuen a la falda dels padrins i en acabar les actuacions, tots junts ballem una dansa. Ens acompanyen a la classe.
Pasqua	Fem conjuntament la figureta de la mona.

### 3r trimestre

Abril	Ens expliquen un conte fet per ells. Ens el regalen per la classe.
Colònies	Ens acompanyen a l'autocar quan marxem de colònies. Ens baixen la motxilla. A la tornada ens ajuden a pujar motxilles.
Últims dies de curs	Jocs d'aigua conjunts al pati del terrat. Intercanvi de regals.

**P5**

### 1r trimestre

	Les tutores de 1r d'ESO afegeixen els alumnes nous a les parelles de padrins ja existents. Activitat conjunta de retrobament, ocupant 2 aules i mantenint els grups de 1r (els de P5 sobrants barrejats van a la ludo amb l'altre tutora). Racons de mates (escope, jocs de taula, mikado, block-block, jocs de lògica).
--	--

### 2n trimestre

Carnaval	Venen a veure el ball. Quan acabem de ballar els fillols seuen a la falda dels padrins i en acabar totes les actuacions junts ballem una dansa. Ens acompanyen a la classe.
Abans d'acabar el trimestre	Contes conjunts fets pels grans, ens els venen a explicar a la mediateca. Ens els quedem per a la classe.

3r trimestre	
Abril/maig	Taller de cuina conjunt i fer una foto de les “noves parelles”. Recull al final de curs.
Últims dies de curs	Jocs d'aigua conjunts al pati del terrat. Intercanvi de regals.

## 16. ANNEX 2

## ACTIVITATS XERPES

**Objectius:**

Integrar l'alumnat de 1r d'ESO per promoure una bona convivència i adaptació a l'etapa.  
Detectar possibles casos d'alumnes que ho passen malament a la secundària.

**Activitats**

Primer dia d'escola	Els alumnes xerpes de 3r d'ESO, tenen la tasca d'acollida i acompanyament dels alumnes de 1r d'ESO.
Octubre	A principis d'octubre i durant una hora de tutoria els alumnes xerpes amb els alumnes de 1r d'ESO van fabricar unes urnes per cada classe a on poder anar posant les diferents propostes.
Març	Els alumnes xerpes de 3r d'ESO reben unes xerrades per part dels Mossos d'Esquadra, sobre cyberbulling , aquest curs 2017-18 es faran el 6, 7, 13, 14 de març, i el dia 20 i 21 de març els alumnes xerpes de 3r d'ESO faran una xerrada als seus companys de 1r d'ESO juntament amb els Mossos d'Esquadra.
Durant el curs	Per altra banda aquests mateixos alumnes xerpes de 3r d'ESO gestionaran les bústies de suggeriments del alumnat de 1r d'ESO.



## 17. ANNEX 3

## PROGRAMACIÓ PADRINS LECTORS

**Objectius:** Augmentar el gust per la lectura. Conèixer altres companys de l'escola.

## 1r.- 4t.

Activitats	
Novembre	Els de 4t porten endevinalles adients a l'edat de la seva parella de 1r. Pot ser un llibre o unes endevinalles preparades prèviament a classe.
Gener	Els alumnes portaran un llibre que els hauran regalat durant les Festes de Nadal o no. Els de 4t. poden llegir el de 1r i explicar el seu i fer-ne conversa (quan sigueu grans llegireu llibres com aquests; no hi ha gaires dibuixos, però m'ho puc imaginar; ... )
<b>Abril</b>	<b>L'endemà de Sant Jordi, tothom (Primària: mestres i alumnes) a les 11.30 sortirà al pati a llegir, durant una estona, el llibre que haurà portat de casa.</b>
Maig	Els padrins acompanyaran a la Mediateca als de 1r. i els ajudaran a escollir un llibre i el començaran a llegir. (Mirar horaris de Biblioteca).

## 2n.-5è.

Activitats	
Novembre	Escollir Contes tradicionals (encunyats de la Mediateca). Els de 5è se l'emporten a casa per preparar-lo i llegir-lo a la seva parella.
Gener	Introduir el llibre de lectura col·lectiva de classe de 2n. Els grans se l'han d'haver llegit abans. Expliquen una mica l'argument (per introduir). Després es preparen un fragment per llegir alternant els dos membres de la parella.
<b>Abril</b>	<b>L'endemà de Sant Jordi, tothom(Primària: mestres i alumnes) a les 11.30 sortirà al pati a llegir, durant una estona, el llibre que haurà portat de casa.</b>
Maig	Els de 5è portaran obres de teatre curtes i les llegiran amb els de 2n. Poden llegir en grups de quatre i cada un tenir un personatge.

## 3r. -6è.

Activitats	
Novembre	Els de 6è porten un llibre de quan ells feien Cicle Mitjà i els llegiran un paràgraf per agafar gust per la lectura. Deixaran el llibre a les seves parelles i aquests el tornaran un cop llegit amb una nota d'agraïment.
Gener	Treball de conte il·lustrat de la mediateca. Revisar que n'hi hagi prou o demanar que se'n comprin adequats a l'edat..
<b>Abril</b>	<b>L'endemà de Sant Jordi, tothom (Primària: mestres i alumnes) a les 11.30 sortirà al pati a llegir, durant una estona, el llibre que haurà portat de casa.</b>
Maig	Els de 3r fan la representació de l'obra de titelles que han preparat. Es considerarà l'assaig general. Els grans poden ajudar a corregir entonació, ritme,...

## 18. ANNEX 4

## REGISTRE DE CONFLICTE

Etapa:

Nº de referència:

Dia	
Hora	
Lloc:	<input type="checkbox"/> Dins la classe <input type="checkbox"/> pati <input type="checkbox"/> passadís <input type="checkbox"/> espai del migdia <input type="checkbox"/> activitat extralectiva <input type="checkbox"/> fora de l'escola <input type="checkbox"/> Altres:
Persones implicades directament en el conflicte	
Persones implicades indirectament o testimonis	
Descripció del conflicte	<i>(En el cas d'haver dues versions dels fets, cal explicar-los els dos)</i>
Com s'ha detectat?	<i>(Observació directa, la persona afectada l'ha comunicat, la família o un altre alumne l'ha fet conèixer, s'ha descobert de forma indirecta a través d'una enquesta, sociograma...)</i>
Accions portades a terme per solucionar el conflicte	<i>(Mesures reparadores, mediació, acords compartits...)</i>
Sancions, expedient acadèmic...	
Les famílies han estat assabentades del conflicte?	<input type="checkbox"/> Si <input type="checkbox"/> No
En cas afirmatiu, com ha estat la comunicació?	<i>(Per telèfon, mail, entrevista...):</i>

## 19. ANNEX 5

## GRAELLA PER A LA RECOLLIDA D'INFORMACIÓ

<del>Espais i Entorns Virtuals</del>	RISC			Descripció (si hi ha dades rellevants)	Proposta de protecció	Responsable
	Vermell	Taronja	Verd			
A casa abans de sortir cap a l'escola						
Trajecte d'anada a						
Entrada a l'escola						
Passadissos						
Lavabos						
Patis						
Educació Física						
Menjador						
Pati de menjador						
Aula						
Sortida						
Trajecte fins a casa						
A casa, un cop						
Extraescolars						
(...)						
Dispositius a l'escola: ordinador,						
Dispositius a casa: ordinador, portàtil o						
Mòbil						
Aplicacions:						
xarxes socials						
missatgeria instantània						
xat						
correu electrònic						
Youtube						
videojocs						

## 20. ANNEX 6

## A QUI HE D'ANAR QUAN HI HA UN CONFLICTE?

Què?	Professorat	Tutor/a	Coordinador/a	Coord. d'extra lectives	Conserge	Monitor/a de menjador	Coord. De menjador	Dir. Pedagògica	Dir. General
Faltes d'assistència		1			1				
Convivència	2	1	3					4	5
Qualificacions	1	2	3					4	5
Seguiment personal		1	2 (si cal)						
Extra lectives				1					
Espai migdia		1	2			2	1		

## 21. ANNEX 7

### RECOMANACIONS BÀSIQUES PER AL BON ÚS DE WHATSAPP

1. Utilitza un to amable i respectuós amb tothom (tant amb les famílies com amb alumnes o treballadors). Estalvia't els insults, amenaces o tons que puguin ofendre la persona en tots els àmbits (religiós, polític, físic...). Siguem un exemple per als nostres fills i filles!

2. Si una família detecta un conflicte, ho ha de comunicar a la tutora o al tutor, que és qui activarà els protocols que té l'escola per a la gestió de conflictes. El grup no és el lloc per resoldre aquests problemes, ja que per aquest canal tot es pot magnificar i complicar... "¡Y lo sabes...!"

3. Sí a la informació; No a fer safareig. Simplifica i rellegeix abans d'enviar, així no generaràs dubtes ni rumors falsos. Fes un ús responsable del grup, evitant enviar missatges buits de contingut, respostes que no aporten res o cadenes sense utilitat.

Exemple: "Algú ha trobat la jaqueta de la X?" "Jo no". "Jo tampoc". "Jo tampoc". "A veure si tens sort i la trobes!". "Jo no però n'he vist una d'oferta al mercat!"

4. Pel que fa als horaris, respectem que no tothom utilitza WhatsApp (o altres vies de comunicació) en la mateixa franja horària. Recordeu que cadascú es pot configurar l'opció de notificacions al seu gust.

5. Respecta la privacitat de cadascú. Les imatges o vídeos que es poden compartir al grup són exclusivament per a ús privat, no es poden distribuir sense autorització de tothom. Tinguem present l'empremta digital dels nostres fills i filles!

6. No som secretàries ni agendes. Es recomana intentar no utilitzar aquest canal per preguntar tasques concretes que formen part de la rutina i aprenentatge dels nostres fills i filles. Promoguem-ne l'autonomia personal i confiïm en la seva capacitat per gestionar-se; que assumeixin les seves responsabilitats. Al cap i a la fi, els estem preparant per a la vida, oi?